

## *Skörd av spannmål, trindsäd, oljeväxter, potatis och slåttervall 2012*

### *Slutlig statistik*

Production of cereals, dried pulses, oilseed crops, potatoes and temporary grasses in 2012  
Final statistics

---

## I korta drag

### Höga hektarskördar av höstsådda spannmålsgrödor

Den totala skörden av spannmål uppgick till 5,1 miljoner ton under 2012 och blev därmed 9 % större än 2011 års spannmålsskörd. De höstsådda grödorna gav på många håll mycket god avkastning, särskilt i de sydöstra delarna av landet. På riksnivå var hektarskördarna av höstvetete, höstkorn och rågvete rekordhög.

### Mer åkerbönor och mindre ärter

Totalsköörden av åkerbönor har beräknats till 58 200 ton, en ökning med 10 % jämfört med föregående år. Totalsköörden av ärter blev 35 100 ton, vilket är 18 % mindre än 2011.

### Höstrapsen gav rekordhög avkastning på riksnivå

Den totala skörden av raps och rybs blev 321 900 ton, vilket är 29 % mer än föregående års resultat. Höstrapsen gav en hektarskörd på 3 700 kg per hektar, vilket är den högsta som hittills redovisats på riksnivå.

### Nästan 7 % av grovfodersköörden från grönfoderväxter

Det är nu andra året som skörd av grönfoder från ettåriga grödor redovisas i den officiella skördestatistiken. De största kvantiteterna härrörde liksom föregående år från majs skördad som grönfoder. Skördeuppgifterna redovisas med 30 % torrsubstanshalt. Omräknat till torrsustansskörd motsvarade grönfodersköörden uppemot 7 % av den totala grovfodersköörden från slåttervall och grönfoderväxter.

### Potatissköörden minskade

Totalsköörden av matpotatis och totalsköörden av potatis för stärkelse uppgick till 549 400 ton respektive 256 000 ton, en minskning jämfört med föregående år med 6 respektive 14 %.



Gerda Ländell, SCB, tfn 019-17 68 07, [gerda.landell@scb.se](mailto:gerda.landell@scb.se)  
Olle Funcke, SCB, tfn 019-17 60 51, [olle.funcke@scb.se](mailto:olle.funcke@scb.se)

Statistiken har producerats av SCB på uppdrag av Jordbruksverket, som ansvarar för officiell statistik inom området.

ISSN 1654-4226 Serie JO – Jordbruk, skogsbruk och fiske. Utkom den 18 april 2013.

URN:NBN:SE:SCB-2013-JO16SM1301\_pdf

Tidigare publicering: Se avsnittet Fakta om statistiken.

Utgivare av Statistiska meddelanden är Stefan Lundgren, SCB.

### Slåttervallsskörden i nivå med föregående år

Den totala bärgade skörden av slåttervall skattas till 4,8 miljoner ton, varav den första skörden till 3,1 miljoner ton och återväxten till 1,6 miljoner ton. En större del av skörden bärgades som förstaskörd jämfört med föregående år, men totalt blev skörden i nivå med fjolårets.

## Innehåll

<b>Statistiken med kommentarer</b>	<b>5</b>
Stora lokala variationer	5
Totala spannmålsskörden 9 % högre än föregående år	5
Rekordhøga hektarskørdar av høstvetet, høstkørn og rågvete	5
Blandade resultat for de vårsådde spannmålsgrødorna	6
Kärnmajs odlas mest i Skåne	6
Høstvetet fortsætter att dominera bland spannmålsgrødorna	7
Totalskørdet av ärter minskade med 18 %	7
Totalskørdet av åkerbønor økade med 10 %	7
Rekordhøg hektarskørd av høstraps i flera av länen og for riket	8
Høgsta totalskørdet av raps og rybs sedan år 1993	8
Totalskørdet av øljelin minskade	9
Skørd av grønfoder redovisas for andra gången i skørdestatistiken	10
Skørdet av matpotatis minskade med 6 %	10
Totalskørdet av potatis for stärke minskade med 14 %	11
Totalskørdet av slåttervall i nivå med föregående år	11
Odlingsbetingelser	11
Stora øbärgade arealer i Norrland	11
Kommentarer om vildsvinsskador og andra viltskador	12
Kommentarer till tabellerna	12
<b>Tabeller</b>	<b>14</b>
Teckenförklaring	14
1. Høstvetet. Hektarskørd, areal og totalskørd 2012	15
2. Vårvetet. Hektarskørd, areal og totalskørd 2012	16
3. Høstråg. Hektarskørd, areal og totalskørd 2012	17
4. Høstkørn. Hektarskørd, areal og totalskørd 2012	18
5. Vårkørn. Hektarskørd, areal og totalskørd 2012	19
6. Havre. Hektarskørd, areal og totalskørd 2012	20
7. Rågvete. Hektarskørd, areal og totalskørd 2012	21
8. Blandsäd. Hektarskørd, areal og totalskørd 2012	22
9. Majs. Hektarskørd, areal og totalskørd 2012	23
10. Ärtet. Hektarskørd, areal og totalskørd 2012	24
11. Åkerbønor. Hektarskørd, areal og totalskørd 2012	25
12. Høstraps. Hektarskørd, areal og totalskørd 2012	26
13. Vårhaps. Hektarskørd, areal og totalskørd 2012	27
14. Høstrybs. Hektarskørd, areal og totalskørd 2012	28
15. Vårrybs. Hektarskørd, areal og totalskørd 2012	29
16. Øljelin. Hektarskørd, areal og totalskørd 2012	30
17. Stråsådesgrødor (eksklusive majs) till grønfoder. Hektarskørd, areal og totalskørd 2012	31
18. Majs till grønfoder. Hektarskørd, areal og totalskørd 2012	32
19. Andra grødor än stråsådesgrødor till grønfoder. Hektarskørd, areal og totalskørd 2012	33

20. Matpotatis. Hektarskörd, areal och totalskörd 2012	34
21. Potatis för stärkelse. Hektarskörd, areal och totalskörd 2012	35
22. Slåttervall. Första skörd. Hektarskörd, areal och totalskörd 2012	36
23. Slåttervall. Återväxt. Hektarskörd och totalskörd 2012	37
24. Slåttervall. Total vallskörd. Hektarskörd och totalskörd 2012	38
25. Slåttervall och betesvall. Arealfördelning 2012, hektar	39
26. Slåttervall och betesvall. Arealfördelning 2012, procent	40
27. Spannmål. Obärgad areal. Procent och hektar av grödarealen 2012	41
28. Ärtor och åkerbönor. Obärgad areal. Procent och hektar av grödarealen 2012	46
29. Oljeväxter. Obärgad areal. Procent och hektar av grödarealen 2012	47
30. Potatis. Obärgad areal. Procent och hektar av grödarealen 2012	50
31. Spannmål. Areal skördad som grönfoder	51
32. Ärtor och åkerbönor. Areal skördad som grönfoder	56
33. Raps/rybs och oljelin. Areal skördad som grönfoder	57
34. Spannmål, ärtor och trindsäd. Undersökningens omfattning. Antal uttagna och undersökta företag samt bortfall 2012	58
35. Potatis. Undersökningens omfattning. Antal uttagna och undersökta samt bortfall 2012	59
36. Slåttervall och betesvall. Undersökningens omfattning. Antal uttagna och undersökta företag samt bortfall 2012	60
<b>Kartor</b>	<b>61</b>
1. Produktionsområden (PO8)	61
<b>Fakta om statistiken</b>	<b>62</b>
<b>Detta omfattar statistiken</b>	<b>62</b>
Definitioner och förklaringar	62
<b>Så görs statistiken</b>	<b>63</b>
<b>Statistikens tillförlitlighet</b>	<b>64</b>
<b>Bra att veta</b>	<b>65</b>
Jämförbarhet	65
Annan statistik	65
Elektronisk publicering	65
Beskrivning av statistiken	65
<b>In English</b>	<b>67</b>
<b>Summary</b>	<b>67</b>
<b>List of tables</b>	<b>68</b>
<b>List of terms</b>	<b>69</b>

## Statistiken med kommentarer

I detta Statistiska meddelande redovisas slutliga resultat för 2012 avseende skörd av spannmål, trindsäd, oljevaxter, potatis och slåttervall. Skördestatistiken baseras normalt på underlag från alla odlingsformer som förekommer i landet. I slutet av juni 2013 redovisas också skörderesultat för ekologisk respektive konventionell odling.

### Stora lokala variationer

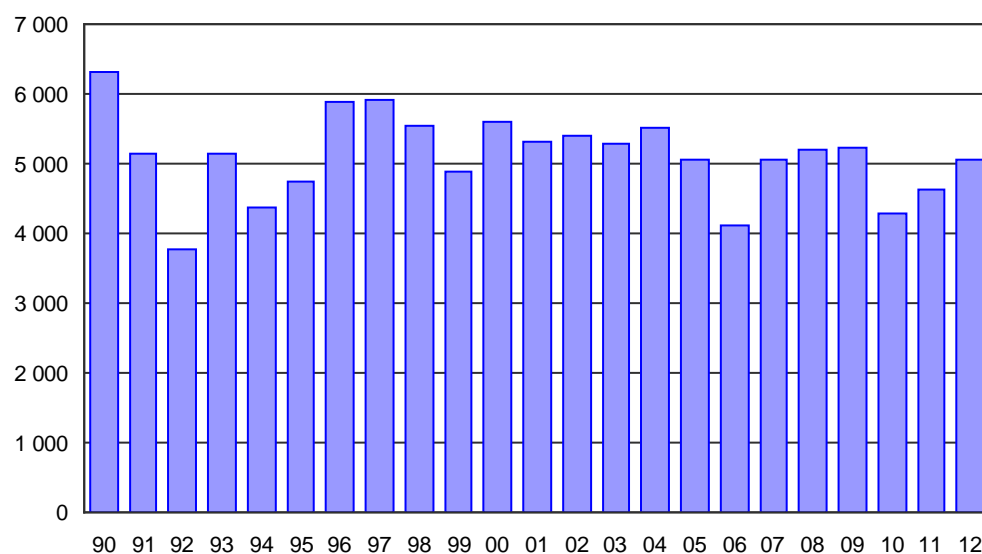
Den milda vintern gynnade de höstsådda grödorna som överlag nådde höga skördenivåer per hektar. Vårbruket fick en tidig start, men regn efter sådden ledde på vissa håll till dålig uppkomst för de vårsådda grödorna. I områden som annars brukar drabbas av försommartorka utvecklades grödorna väl i det svala och regniga sommarvädret. Det var många regndagar även när grödorna skulle skördas, så skörden kunde inte alltid bärgas eftersom marken inte bar maskinerna. Variationerna mellan närbelägna gårdar var ofta stora.

### Totala spannmålsskörden 9 % högre än föregående år

Totalskörden av spannmål (inklusive majs) har beräknats till 5 070 500 ton, vilket är 9 % mer än fjolårsresultatet. Ökningen är framför allt en följd av att hektarskördarna av de höstsådda grödorna blev högre än under 2011. I figur A visas hur den totala spannmålsskörden har varierat sedan 1990. Jämfört med genomsnittet för de fem senaste åren är 2012 års spannmålsskörd 4 % större. De låga totalskördarna under åren 1992 och 2006 var främst en följd av extremt torrt sommarväder. Under 2006 var en annan bidragande orsak minskad spannmålsodling.

**Figur A. Spannmål. Totalskördar 1990–2012**

Tusentals ton



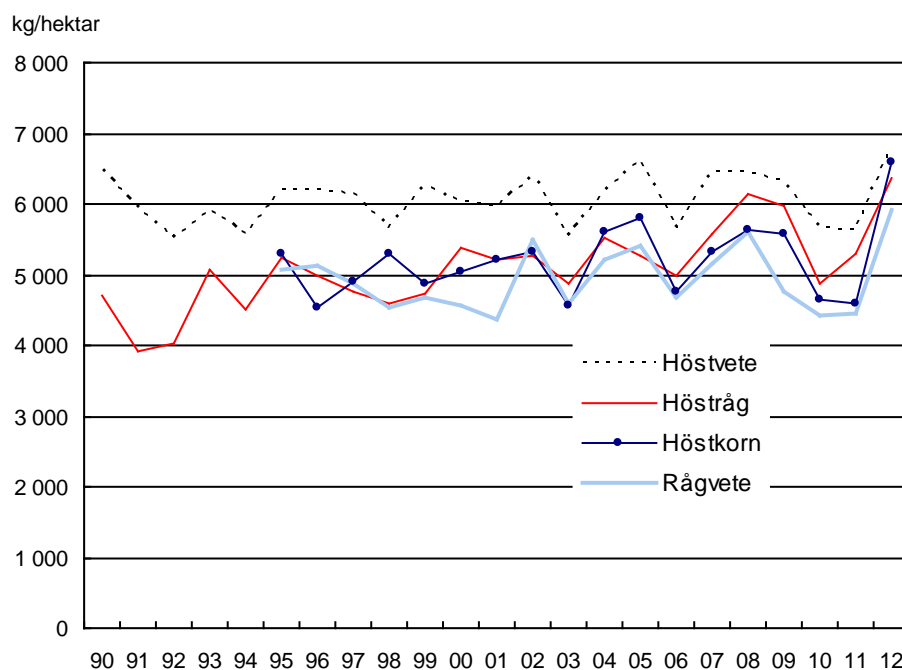
Anm. vattenhalt 14,0 %.

### Rekordhöga hektarskördar av höstvetete, höstkorn och rågvete

På riksnivå uppgick hektarskörden av höstvetete till 6 820 kg per hektar, vilket är den högsta som redovisats för landet som helhet. Hektarskörden av höstkorn har beräknats till 6 600 kg per hektar och rågvete till 5 920 kg per hektar. Även dessa avkastningsnivåer är rekordhöga. Höstrågen gav 6 360 kg per hektar och tangerar därmed ett tidigare rekord från år 2008. Särskilt i de sydöstra delarna av landet, som annars brukar drabbas av försommartorka, har de höstsådda grödorna gett god avkastning. Dessa landsdelar drabbades inte heller lika hårt av höstregnen, som försämrade skördeutfallet i andra delar av landet. Kalmar, Gotlands och Blekinge län är exempel på län med höga avkastningsnivåer. I Kalmar län var det

rekordhøga hektarskørdar av høstvetet, høstkorn og rågvete. På Gotland var avkastningen av høstvetet rekordhøg. I figur B redovisas en tidsserie med hektarskørdar for de høstsådda spannmålsgrødorna på riksnivå.

**Figur B. Hektarskørdar av høstsådda spannmålsgrødor 1990–2012**



Anm. vattenhalt 14,0 %.

### Blandade resultat for de vårsådda spannmålsgrødorna

I Stockholms og Uppsala län kom det mycket regn i samband med vårbruket vilket ledde till dålig oppkomst på mange håll. Åven nær det var dags for skørd kom det alltfør mycket regn og betydande arealer av de vårsådda grødorna forblev oskørdade. Særskilt i de østra delarna av länerna var hektarskørdarna låga.

I sydvästra Sverige var det økså problem med stora regnmængder i samband med skørderna vilket ledde till delvis förstørda grødor og problem med bærigheten på fälten. Från mange gårdar har det samtidigt rapporterats om ovanligt goda skørdresultat for de grødor som kunnat bærigas.

På Gotland var skørdutfallet for de vårsådda spannmålsgrødorna høgre än normalt. Jämført med femårsgenomsnitterna var avkastningsnivåerna for vårvete 22 % høgre, for vårkorn 33 % høgre og for havre 37 % høgre.

Skåne län oppvisar økså høga avkastningsnivåer. Hektarskørderna av vårkorn oppgick till 6 360 kg per hektar, hvilket är den høgsta som redovisats någonsin.

Flera av norrlandslänerna hade under 2012 liksom under 2011 låga avkastningsnivåer på grund av ihållande regnväder under høsten. Jämført med motsvarande femårsgenomsnitt var 2012 års hektarskørdar av vårkorn 37 % lågre i Västernorrlands län, 32 % lågre i Jämtlands län, 25 % lågre i Västerbottens län og 34 % lågre i Norrbottens län.

### Kärnmajs odlas mest i Skåne

Kärnskørd av majs har nu ingått i skørdestatistiken i sex år. Majs är en grøda som under senere år börjat odlas alltmer. Den totala arealen oppgick under 2012 till 16 480 hektar. Merparten av arealen skørdas som grønfoder, men oppemot 2 400 hektar trøskades under 2012. Kärnmajs odlas framförallt i Skåne og där blev 2012 års avkastning av trøskad majs cirka 6 300 kilo per hektar.

### **Höstvete fortsätter att dominera bland spannmålsgrödorna**

Bland spannmålsgrödorna är det liksom tidigare höstvete som dominerar. Den totala höstveteskörden uppgick till 1 933 800 ton, vilket motsvarar 38 % av den totala spannmålsskörden. Höstvetearealen hade minskat med 19 % jämfört med 2011, men den höga hektarskörden under 2012 medförde att totalskörden ändå var i nivå med fjolårsresultatet. I den redovisade skörden ingår en stor andel högavkastande fodervete men även mer lågavkastande vetearter såsom dinkel, lantvetesorter etc. De spannmålsgrödor som odlas för produktion av energi ingår i de redovisade kvantiteterna.

Totalskörden av vårvete var 36 % högre under 2012 jämfört med föregående år, en ökning som framför allt var en följd av ökad odlingsareal. Den totala rågskörden var 11 % större än föregående år.

Odlingen av höstkorn minskade med 36 % jämfört med fjolåret, men totalskörden minskade inte med mera än 8 %. Den totala rågveteskörden ökade med drygt 30 %.

Hektarskörden av vårkorn ökade på riksnivå med 5 % jämfört med fjolårets nivå. Samtidigt hade vårkornarealen ökat med 17 %. Följden för totalskörden av vårkorn blev en ökning med 22 %. Havreskörden ökade under 2012 med 9 % jämfört med fjolåret.

Totalskörden av blandsäd har beräknats till 53 400 ton. De redovisade skördeuppgifterna för blandsäd innefattar stråsädesblandningar och stråsäd/baljväxtblandningar. Arealer som skördats som grönfoder har räknats bort.

### **Totalskörden av ärter minskade med 18 %**

På riksnivå var skördeutfallet per hektar av ärter i nivå med både föregående års hektarskörd och med genomsnittet för de fem senaste åren. Hektarskörden uppgick till 2 730 kg per hektar. Odlingen av ärter minskade med 19 % under 2012. Den totala ärtskörden har beräknats till 35 100 ton, vilket är 18 % mindre än föregående år och lika mycket mindre än femårsgenomsnittet.

De högsta skördenivåerna per hektar av ärter fanns under 2012 i Gotlands och i Kalmar län. I Kalmar län var hektarskörden 4 250 kg per hektar, den högsta som någonsin uppnåtts i länet. Jämfört med femårsgenomsnittet var skördeutfallet 34 % högre i Kalmar län och 43 % högre i Gotlands län. Störst areal ärter fanns under 2012 i Östergötlands län. Där var hektarskörden av ärter i nivå med genomsnittet för de fem senaste åren.

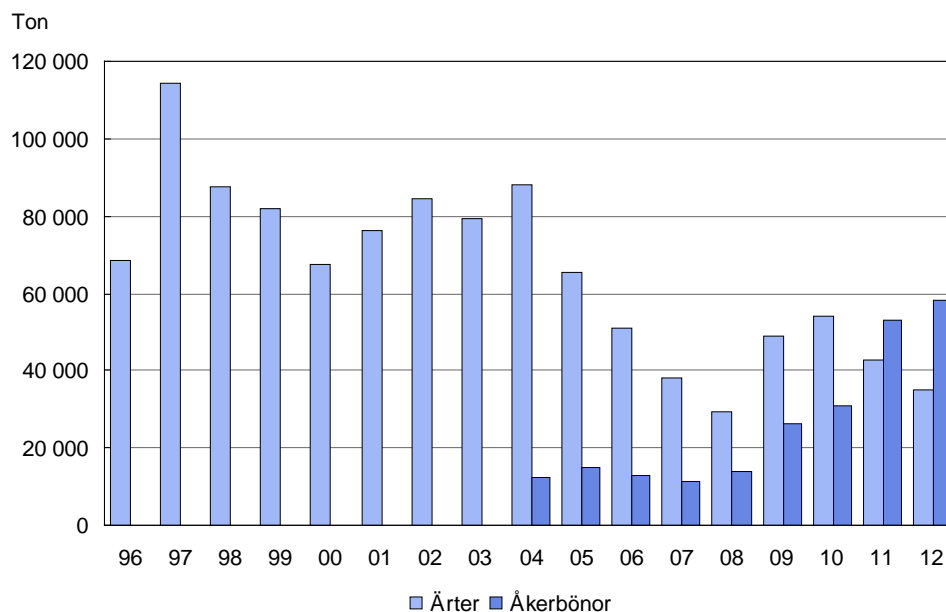
### **Totalskörden av åkerbönor ökade med 10 %**

För landet som helhet blev avkastningen av åkerbönor 3 240 kg per hektar, vilket är i nivå med förra årets hektarskörd och även i nivå med rekordet från år 2009. Totalskörden har beräknats till 58 200 ton, och är därmed drygt 23 000 ton större än totalskörden av ärter. Totalskörden av åkerbönor ökade med 10 % jämfört med fjolåret. Arealen ökade med 13 % och uppgick till cirka 17 900 hektar. Odlingsarealen av åkerbönor ökade under 2012 för femte året i rad.

Den högsta hektarskörden på länsnivå redovisas för Östergötlands län. Den var där 14 % högre än föregående års skördenivå i länet och uppgick till 3 950 kg per hektar. Störst areal av åkerbönor odlades i Västra Götlands län. Där var hektarskörden 14 % lägre än fjolårsresultatet.

Åkerbönor mognar sent och det regniga höstvädret försenade skörden ytterligare på många håll i landet. När uppgifterna inför den preliminära skördestatistiken samlades in hade en del av arealerna ännu inte skördats. Till den nu redovisade slutliga statistiken har kompletterande information hämtats in. Det gäller även en del arealer som skördats under vårvintern 2013.

I figur C redovisas hur totalskördarna av ärter och åkerbönor har varierat under senare år. Ärter har ingått i skördestatistiken sedan år 1996, medan åkerbönor har varit med sedan år 2004.

**Figur C. Ärtor och åkerbönor. Totalskördar 1996–2012**

Anm. vattenhalt 15,0 %.

### Rekordhög hektarskörd av höstraps i flera av länen och för riket

Hektarskörden av höstraps blev under 2012 högre än både fjolårsresultat och femårsgenomsnitt i nästan alla län där odlingen förekommer i större omfattning. Ett undantag är Västra Götalands län där skördeutfallet var i nivå med femårsgenomsnittet. På riksnivå beräknas hektarskörden av höstraps till 3 700 kg per hektar, vilket är den högsta som hittills redovisats.

Avkastningen av höstraps var rekordhög även i Kalmar, Gotlands och Blekinge län. Uppemot hälften av höstrapsarealen fanns i Skåne län, där förhållandena var mycket gynnsamma för grödan under 2012. I Skåne län tangerade hektarskörden av höstraps ett tidigare länsrekord från år 2009.

Hektarskördarna av vårraps uppvisar ett liknande mönster på regional nivå med höga skördenivåer jämfört med tidigare år i Gotlands och Skåne län. På riksnivå blev avkastningen 1 960 kg per hektar, ett skördeutfall som ligger nära föregående års nivå och är 5 % högre än genomsnittet för de fem senaste åren.

Skördestatistiken för höstrybs och vårrybs baseras på uppgifter från förhållandevis få jordbruksföretag vilket medför att resultaten är mer osäkra.

### Högsta totalskörden av raps och rybs sedan år 1993

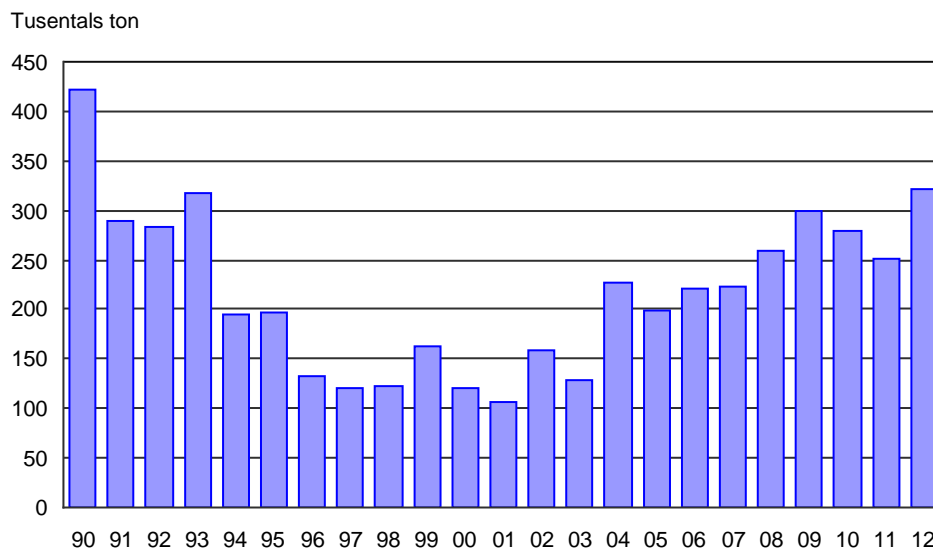
Totalskörden av raps och rybs uppgick under 2012 till 321 900 ton. Det är den högsta totalskörden på 19 år. Jämfört med föregående års totalskörd är det en ökning med 29 %, och jämfört med femårsgenomsnittet en ökning med 23 %.

Den totala skörden av höstraps blev 32 % högre än under 2011. Höstrapsarealen ökade med 9 %, vilket innebar en viss återhämtning efter en förhållandevis stor arealminskning under 2011. Dessförinnan har höstrapsodlingen visat en uppåtgående trend sedan år 2006.

Totalskörden av vårraps uppgick till 89 000 ton, vilket är 20 % mer än föregående år. Ökningen beror på ökad odlingsareal under 2011.

I figur D redovisas hur den totala raps- och rybsskörden har varierat sedan år 1990. Statistiken om totalskördar för åren 1993–1994 är osäker eftersom det är oklart om den är heltäckande. År 2004 var det mycket höga skördar per hektar av raps och rybs.



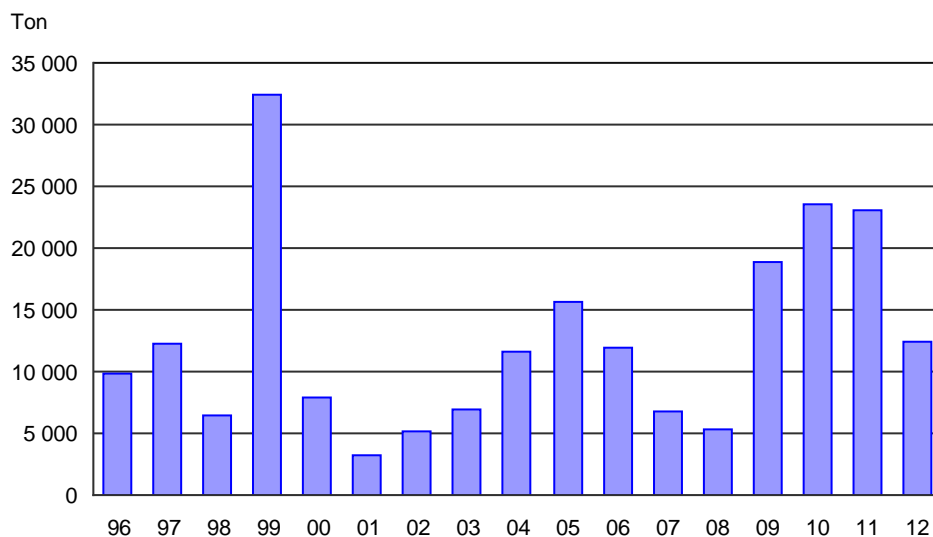
**Figur D. Raps och rybs. Totalskördar 1990–2012**

Anm. vattenhalt 9,0 %.

### Totalsköörden av oljelin minskade

2012 års avkastning av oljelin blev på riksnivå 10 % lägre än föregående år. Hektarsköörden är även 10 % lägre än genomsnittet för de fem senaste åren, delvis som en följd av stora obärgade arealer. Den totala skörden av oljelin har beräknats till 12 400 ton. Odlingsarealen har pendlat upp och ner under 2000-talet. Under 2012 var oljelinarealen 40 % lägre än fjolårets areal.

I figur E redovisas hur den totala skörden av oljelin har varierat under senare år. Oljelin har ingått i skördestatistiken sedan år 1996. Den höga totalsköörden under år 1999 berodde på att arealen då nådde en rekordnivå på mer än 34 000 hektar.

**Figur E. Oljelin. Totalskördar 1996–2012**

Anm. vattenhalt 9,0 %.

Oljelin är liksom åkerbönor en gröda som mognar relativt sent. Den regniga hösten försenade skörden ytterligare på många håll i landet. När uppgifterna inför den preliminära skördestatistiken samlades in hade en del av arealerna ännu inte skördats. Till den nu redovisade slutliga statistiken har kompletterande information hämtats in. Det gäller även en del arealer som skördats under vårvintern 2013.

### **Skörd av grönfoder redovisas för andra gången i skördestatistiken**

Att ta tillvara stråsåd i form av grovfoder har blivit allt vanligare under senare år. Odlingen av majs har också ökat, en gröda som oftast skördas som grönfoder. Skörd av ettåriga grönfoderväxter ingick för första gången i skördestatistiken under 2011. De grödor och grödgrupper som redovisas är ”Stråsåd (exklusive majs) till grönfoder”, ”Majs till grönfoder” och ”Andra grödor än stråsådesgrödor till grönfoder”.

Skörderesultaten redovisas med 30,0 % torrsubstanshalt. För att kunna jämföra dessa skörderesultat med skördestatistiken för slåttervall, som redovisas vid 16,5 %, behöver kvantiteterna för de två grovfodertyperna räknas om till samma torrsubstanshalt. Efter omräkning motsvarar den totala skörden av ettåriga grönfoderväxter uppemot 7 % av den totala grovfoderskörden, som består av både slåttervall och ettåriga grönfoderväxter. För de enskilda länen var andelen total skörd av ettåriga grönfoderväxter av den totala grovfoderskörden störst på Gotland och i Kalmar län – omkring 13 % i båda fallen. I Skåne och Hallands län var motsvarande andel 11 %.

För riket som helhet kom de största grönfoderkvantiteterna från majs som skördats som grönfoder, totalt drygt 460 000 ton. Därefter följer övriga stråsådesgrödor som skördats som grönfoder – mest blandsäd – med totalt uppemot 364 000 ton. Uppgifterna om andra grödor än stråsådesgrödor som skördats som grönfoder består i huvudsak av skörd från de arealer som lantbrukarna redovisat som just ”Grönfoder” i sina ansökningar om arealstöd. I de fallen saknas information om vilka grödor det gäller. Totalskörden från dessa arealer uppgick under 2012 till närmare 133 000 ton.

### **Skörden av matpotatis minskade med 6 %**

Totalskörden av matpotatis beräknas för riket till 549 400 ton. Det är 6 % lägre än 2011 års slutliga totalskörd.

Till matpotatis räknas förutom färskpotatis och höst- och vinterpotatis för direkt konsumtion även potatis för tillverkning av mos, chips, pommes frites m.m. samt foderpotatis och utsädesodlingar av matpotatissorter. Skörd från husbehovsodlingar, kolonilotter etc. ingår inte i denna statistik.

Vid beräkningen av totalskörden används den reducerade hektarskörden, som räknats ned för den del som inte är konsumtionsduglig, dvs. för bortsortering och småfallande. I den följande texten är det också den reducerade hektarskörden som avses.

Fyra län dominerar matpotatisodlingen: Skåne, Västra Götalands, Hallands och Östergötlands län. Tillsammans står de för 79 % av rikets totala matpotatisskörd.

Hektarskörden skattas för riket till 29 370 kilo per hektar. I Hallands län redovisas den högsta hektarskörden 2012 med 35 760 kilo per hektar. I Skåne län, som har en omfattande odling av färskpotatis och därmed en lägre hektarskördenivå, uppgick hektarskörden till 31 890 kilo per hektar.

Den obärgade arealen blev mest omfattande i Västra Götalands med 140 hektar obärgat, vilket motsvarade uppemot 15 procent av matpotatisarealen i länet. I Örebro län var hektarskörden 21 % lägre än fjolårets på grund av regn under skördeperioden som ledde till att 17 % av matpotatisarealen i länet förblev obärgad. När hektarskörden beräknas ingår eventuell obärgad areal i skattningen. Stora obärgade arealer sänker därmed den skattade hektarskörden. Ingen redovisning av hektarskörd för skördad areal görs. För riket beräknas cirka 750 hektar eller 4 % av matpotatisarealen vara obärgad.

Hektarskörden för färskpotatis beräknas även separat. På riksnivå uppgår den till 20 150 kilo per hektar, vilket är i nivå med 2011. Av rikets matpotatisareal var 19 % färskpotatisodlingar, vilket var på samma nivå som 2011.

Arealen matpotatis redovisas på riksnivå till 18 710 hektar. Det innebär en minskning med 1 340 hektar eller 7 % jämfört med 2011 års slutliga statistik. De senaste fyra åren har arealen uppgått till nästan 20 000 hektar årligen, från att tidigare år varit mer omfattande.

### **Totalskörden av potatis för stärkelse minskade med 14 %**

Potatis för stärkelse odlas främst i Skåne, Blekinge och Kalmar län. Totalskörden beräknas till 256 000 ton, vilket är 14 % lägre än föregående års resultat. Hektarskörden för riket skattas till 42 540 kilo per hektar, en ökning med 9 % jämfört med fjolåret. Arealen, 6 020 hektar, var 1 600 hektar (21 %) mindre än den areal som redovisades av lantbrukarna som potatis för stärkelse till statistiken 2011. Odlingen av stärkelsepotatis avreglerades och EU-stöd för den kontrakterade stärkelsepotatisen upphörde under föregående år, vilket lett till en minskad odling. Utöver den skörd av potatis för stärkelse som redovisas här har det för 2012 års skörd tillkommit kvantiteter av bortsorterad matpotatis som använts för produktion av potatisstärkelse. I hektar- och totalskörden ingår även utsädesodlingar. För riket beräknas endast 20 hektar eller 0,3 % av stärkelsepotatisarealen vara obärgad.

### **Totalskörden av slättervall i nivå med föregående år**

Den totala bärgade skörden av slättervall skattas till 4 751 500 ton. Första skörden skattas till 3 125 300 ton och återväxten till 1 626 200 ton. Skördenivån är på samma nivå som föregående år. Skördeuppgifterna för slättervall redovisas som hövikt, med 83,5 % torrsustanshalt.

Rena betesvallar samt återväxt som tillvaratagits genom bete ingår inte i undersökningen. Det är den inbärgade skörden av slättervall som beräknas. Hektarskörden för första skörd skattas till 3 500 kilo per hektar, återväxten till 1 820 kilo och den totala inbärgade vallskörden till 5 320 kilo per hektar. Jämfört med föregående år bärgades en större del av skörden som första skörd.

Arealen slättervall uppgick till 893 040 hektar, betesvallen till 157 910 hektar och arealen ej utnyttjad vall till 70 870 hektar. Den beräknade arealandelen slättervall, betesvall respektive ej utnyttjad vall enligt skördeundersökningen har då applicerats på den totala arealen "Slätter- och betesvall" enligt den slutliga arealstatistiken i "Jordbruksmarkens användning 2012" (JO 10 SM 1301). Jämfört med föregående år innebär det en minskning av slättervallsarealen med cirka 25 000 hektar medan betesvallsarealen ökat med omkring 5 000 hektar. Den skattade arealen outnyttjad vall var oförändrad jämfört med 2011. Skillnaderna är för dessa skattningar ligger dock inom felmarginalen.

I samband med övergången från arealstöd till gårdsstöd år 2005, till följd av EU:s jordbruksreform, ansökte fler jordbrukare om stöd än tidigare. På dessa gårdar var vallodling vanligt förekommande. Den ökning av vallarealen som detta medförde beror på att stödreglerna ändrades men behöver inte betyda att jordbruket i sig ändrat sig. Dessa arealer ingår dock numera i underlaget för beräkning av totalskörden. Fram t.o.m. 2011 ökade sedan slätter- och betesvallsarealen årligen, men för 2012 har denna trend brutits och arealen är 17 930 hektar eller 1,6 % lägre än 2011.

### **Odlingsbetingelser**

Inför höstsådden 2011 kom det mycket regn, särskilt i de sydvästra delarna av landet. En del av den planerade sådden blev därför inte av. Senhösten och vintern var däremot torrare och varmare än normalt, och övervintringen av de höstsådda grödorna blev överlag god. Vårsådden kom igång tidigt. Efterföljande regn medförde dock skorbildning och även försenad vårsådd på vissa håll. En del lantbrukare har rapporterat om omsådd på grund av dålig uppkomst. Sommaren blev sval och regnig vilket ledde till en god utveckling och tillväxt av grödorna. Det regniga vädret fortsatte även under sensommaren och hösten vilket försvårade och försenade skörden på många håll i landet. Många lantbrukare har angett problem med bärigheten som orsak till att arealer har fått lämnats oskördade.

### **Stora obärgade arealer i Norrland**

På riksnivå beräknas de helt obärgade arealerna av spannmål motsvara 3,2 % av den totala spannmålsarealen. Den obärgade spannmålsarealen uppgår till nästan

32 000 hektar, vilket är ungefär tre gånger mer än vad som är normalt. I Västernorrlands och Norrbottens län blev 44 respektive 45 % av spannmålsarealen obärgad. I Jämtlands och Västerbottens län är andelen obärgad spannmålsareal 31 respektive 30 %. I Gävleborgs län är motsvarande andel drygt 13 %. Även i Värmlands, Jönköpings och Uppsala län har stora andelar av spannmålsarealerna lämnats obärgade.

Den obärgade arealen av ärter motsvarar 12 % av den totala arealen ärter i landet, vilket också är nästan tre gånger mer än vad som är normalt. I Västmanlands län är andelen obärgad areal av ärter 21 %. Andelen obärgad areal för åkerbönor blev preliminärt 8,7 % på riksnivå. Efter inhämtande av sent skördade arealer och arealer skördade under vårvintern 2013 minskade andelen obärgad areal till 7,2 %.

Av raps- och rypsarealen blev 1,1 % obärgad, vilket är i samma storleksordning som tidigare år. För oljelin blev preliminärt drygt 15 % av arealen obärgad. Efter inhämtande av sent skördade arealer och arealer skördade under vårvintern 2013 minskade andelen obärgad areal till 12,5 %, vilket är betydligt mer än vad som är normalt.

Av de arealer som skulle skördas som grönfoder blev omkring 5 % obärgade. Mer detaljerad statistik än så redovisas inte på grund av en betydande osäkerhet i beräkningsunderlaget.

Obärgade arealer för matpotatis beräknas för landet som helhet uppgå till cirka 750 hektar eller 4 %. De största obärgade arealerna redovisades för Västra Götalands och Hallands län. För potatis för stärkelse beräknas endast 20 hektar eller 0,3 % av arealen vara obärgad.

### **Kommentarer om vildsvinsskador och andra viltskador**

Många lantbrukare brukar lämna spontana kommentarer när det varit särskilda omständigheter som påverkat skörderesultatet. Kommentarer om skador av vildsvin, hjortdjur, tranor och gäss förekommer ofta som en förklaring till låga skördenivåer.

### **Kommentarer till tabellerna**

I tabellerna redovisas antal jordbruksföretag som varit underlag för beräkningarna, bärgad skörd per hektar, medelfel för hektarskörd, grödareal, total skörd samt medelfel för den totala skörden. För jämförelse med tidigare år redovisas också slutliga resultat på riksnivå för de närmast föregående åren.

Medelfelet är ett mått på den beräknade skördens osäkerhet. Ju högre medelfelet är desto mer osäker är den aktuella uppgiften. Se vidare under rubriken ”Statistikens tillförlitlighet”.

För att undvika redovisning av alltför osäkra skörderesultat krävs att redovisad hektarskörd grundar sig på minst 20 företag och att medelfelet är högst 35 %. Vid färre företag eller högre medelfel ersätts skördeuppgiften i tabellen med två prickar (..). När inga observationer finns att redovisa markeras detta med ett streck (-). När arealuppgiften är för osäker för att anges markeras areal och skörd med två prickar (..).

Uppgifter om obärgade arealer och arealer skördade som grönfoder redovisas i separata tabeller. Förekomst av obärgade arealer gör att hektarskörd och totalskörd blir lägre för den aktuella grödan. Uppgifterna om obärgade arealer och arealer skördade som grönfoder är mycket osäkra, vilket indikeras av de höga medelfelen. Osäkerheten är en följd av att förekomsten varierar kraftigt mellan olika jordbruksföretag och regioner. Uppgifter om obärgade arealer och arealer skördade som grönfoder redovisas om de grundar sig på information från minst 20 företag. För slåttervall inhämtas inte uppgifter om obärgade arealer.

Grödarealerna baseras på den slutliga statistiken om jordbruksmarkens användning som publicerades i februari 2013 (JO 10 SM 1301) och grundar sig på upp-

gifter från Jordbruksverkets administrativa register för arealbaserade stöd. De spannmåls-, trindsäds- och oljeväxtarealer som redovisas i detta Statistiska meddelande har dock minskats med skattade arealer skördade som grönfoder. Se vidare under avsnittet "Så görs statistiken".

## Tabeller

---

### Teckenförklaring

Explanation of symbols

–	Noll	Zero
0	Mindre än 5	Less than 5
0,0	Mindre än 0,05	Less than 0.05
..	Uppgift inte tillgänglig eller för osäker för att anges	Data not available or too unreliable to be presented
.	Uppgift kan inte förekomma	Not applicable

**1. Höstvetete. Hektarskörd, areal och totalskörd 2012****1. Winter wheat. Yield per hectare, crop area and total production in 2012**

Område	Antal företag 1)	Hektar- skörd, kg/ha	Medel- fel, procent	Areal, hektar 2)	Total skörd, ton	Medel- fel, procent
<b>Län</b>						
Stockholms	89	6 100	1,8	13 480	82 300	1,8
Uppsala	189	6 200	1,5	29 050	180 000	1,4
Södermanlands	164	6 060	1,4	22 090	133 700	1,4
Östergötlands	256	6 740	1,0	50 180	338 400	1,0
Jönköpings	17	..	..	1 200	..	..
Kronobergs	13	..	..	350	..	..
Kalmar	110	7 430	2,2	10 790	80 100	2,2
Gotlands	111	6 540	1,7	8 990	58 900	1,7
Blekinge	45	7 480	3,0	3 070	22 900	3,0
Skåne	468	7 840	0,9	90 750	711 800	0,9
Hallands	56	6 090	2,9	4 250	25 900	2,9
Västra Götalands	228	5 980	1,4	27 070	161 800	1,4
Värmlands	14	..	..	940	..	..
Örebro	81	6 120	2,3	9 240	56 500	2,3
Västmanlands	105	5 670	2,9	9 450	53 500	2,9
Dalarnas	31	4 400	4,5	1 930	8 500	4,5
Gävleborgs	17	..	..	580	..	..
Västernorrlands	-	..	..	30	..	..
Jämtlands	-	-	-	-	-	-
Västerbottens	-	-	-	-	-	-
Norrbottnens	-	..	..	0	..	..
<b>Produktionsområden</b>						
Götalands södra slättbygder	398	7 890	1,1	74 270	585 600	1,0
Götalands mellanbygder	335	7 260	1,1	38 180	277 200	1,1
Götalands norra slättbygder	412	6 590	0,9	70 890	466 900	0,9
Svealands slättbygder	632	6 070	0,8	83 450	506 700	0,8
Götalands skogsbygder	135	6 060	2,8	10 300	62 400	2,8
Mellersta Sveriges skogsbygder	74	5 190	2,4	6 100	31 700	2,4
Nedre Norrland	8	..	..	260	..	..
Övre Norrland	-	-	-	-	-	-
<b>Hela riket</b>						
2012	1 994	6 820	0,5	283 440	1 933 800	0,5
2011	2 320	5 630	0,6	349 500	1 965 800	0,6
2010	2 222	5 660	0,5	330 760	1 873 100	0,5
2009	2 237	6 310	0,5	326 330	2 060 100	0,5
2008	2 244	6 440	0,5	311 470	2 004 600	0,5
2007	2 223	6 460	0,4	322 990	2 087 800	0,4
Genomsnitt 2007–2011	.	6 100	.	328 210	1 998 300	.

Anm. Vattenhalt 14,0 %.

1) Antal jordbruksföretag som ingår i beräkningarna. Där antalet understiger 20 utelämnas resultaten (..).

2) Areal skördad som grönfoder ingår ej. Den redovisas i tabell 31.

**2. Vårvete. Hektarskörd, areal och totalskörd 2012****2. Spring wheat. Yield per hectare, crop area and total production in 2012**

Område	Antal företag 1)	Hektar- skörd, kg/ha	Medel- fel, procent	Areal, hektar 2)	Total skörd, ton	Medel- fel, procent
<b>Län</b>						
Stockholms	25	3 900	3,5	1 220	4 800	3,5
Uppsala	117	3 640	4,1	9 270	33 700	4,1
Södermanlands	63	4 230	2,6	4 170	17 600	2,6
Östergötlands	68	4 100	4,1	3 990	16 300	5,4
Jönköpings	21	3 880	4,4	990	3 900	4,4
Kronobergs	31	4 240	4,9	1 100	4 600	5,7
Kalmar	39	4 290	4,9	1 880	8 100	5,7
Gotlands	60	5 020	2,1	3 500	17 600	2,6
Blekinge	22	6 790	1,9	1 280	8 700	1,9
Skåne	136	5 800	1,9	9 900	57 400	1,9
Hallands	82	4 660	3,1	6 270	29 200	3,2
Västra Götalands	216	3 850	2,2	18 890	72 600	2,2
Värmlands	47	4 000	4,6	2 840	11 300	4,8
Örebro	87	4 200	3,2	7 350	30 800	3,2
Västmanlands	98	3 790	2,7	6 980	26 400	2,7
Dalarnas	26	2 910	8,1	1 620	4 700	8,1
Gävleborgs	23	3 350	7,7	1 290	4 300	8,4
Västernorrlands	4	..	..	150	..	..
Jämtlands	4	..	..	30	..	..
Västerbottens	1	..	..	50	..	..
Norrbottnens	2	..	..	60	..	..
<b>Produktionsområden</b>						
Götalands södra slättbygder	173	5 770	1,5	11 760	67 900	1,5
Götalands mellanbygder	131	5 190	2,5	8 180	42 400	2,6
Götalands norra slättbygder	229	3 960	2,1	18 430	73 100	2,1
Svealands slättbygder	408	3 970	1,7	30 190	119 700	1,7
Götalands skogsbygder	134	3 700	3,2	8 390	31 100	3,8
Mellersta Sveriges skogsbygder	64	3 290	6,1	4 640	15 200	6,1
Nedre Norrland	30	3 100	8,1	1 170	3 600	9,1
Övre Norrland	3	..	..	110	..	..
<b>Hela riket</b>						
2012	1 172	4 290	1,0	82 930	355 500	1,0
2011	1 069	3 980	1,4	65 560	260 900	1,5
2010	1 012	4 070	0,8	66 370	269 900	1,0
2009	773	4 570	1,2	47 710	217 800	1,2
2008	828	4 030	1,1	49 070	197 600	1,2
2007	672	4 470	1,3	37 530	167 900	1,5
Genomsnitt 2007–2011	.	4 220	.	53 250	222 800	.

Anm. Vattenhalt 14,0 %.

1) Antal jordbruksföretag som ingår i beräkningarna. Där antalet understiger 20 utelämnas resultaten (..).

2) Areal skördad som grönfoder ingår ej. Den redovisas i tabell 31.



**3. Höstråg. Hektarskörd, areal och totalskörd 2012****3. Winter rye. Yield per hectare, crop area and total production in 2012**

Område	Antal företag 1)	Hektar- skörd, kg/ha	Medel- fel, procent	Areal, hektar 2)	Total skörd, ton	Medel- fel, procent
<b>Län</b>						
Stockholms	8	..	..	140	..	..
Uppsala	25	4 880	3,1	1 160	5 700	3,1
Södermanlands	14	..	..	540	..	..
Östergötlands	52	6 600	2,8	2 860	18 900	2,8
Jönköpings	-	..	..	40	..	..
Kronobergs	4	..	..	60	..	..
Kalmar	18	..	..	520	..	..
Gotlands	24	5 380	7,9	890	4 800	7,9
Blekinge	4	..	..	140	..	..
Skåne	168	7 090	2,1	12 290	87 100	2,1
Hallands	8	..	..	200	..	..
Västra Götalands	38	5 150	4,4	2 090	10 700	4,5
Värmlands	4	..	..	160	..	..
Örebro	5	..	..	390	..	..
Västmanlands	5	..	..	240	..	..
Dalarnas	7	..	..	300	..	..
Gävleborgs	2	..	..	10	..	..
Västernorrlands	-	-	-	-	-	-
Jämtlands	-	-	-	-	-	-
Västerbottens	-	..	..	0	..	..
Norrbottnens	-	..	..	0	..	..
<b>Produktionsområden</b>						
Götalands södra slättbygder	111	7 220	2,1	6 070	43 800	2,1
Götalands mellanbygder	103	6 410	3,2	7 380	47 300	3,2
Götalands norra slättbygder	82	6 140	2,5	4 590	28 200	2,5
Svealands slättbygder	60	4 970	2,2	2 580	12 800	2,2
Götalands skogsbygder	17	..	..	960	..	..
Mellersta Sveriges skogsbygder	10	..	..	410	..	..
Nedre Norrland	3	..	..	20	..	..
Övre Norrland	-	..	..	0	..	..
<b>Hela riket</b>						
2012	386	6 360	1,5	22 010	139 900	1,5
2011	432	5 290	1,6	23 920	126 500	1,7
2010	411	4 870	1,7	24 140	117 600	1,7
2009	563	5 960	1,2	36 620	218 400	1,2
2008	512	6 140	1,2	27 510	168 800	1,2
2007	425	5 580	1,2	24 660	137 600	1,2
Genomsnitt 2007–2011	.	5 570	.	27 370	153 800	.

Anm. Vattenhalt 14,0 %.

1) Antal jordbruksföretag som ingår i beräkningarna. Där antalet understiger 20 utelämnas resultaten (..).

2) Areal skördad som grönfoder ingår ej. Den redovisas i tabell 31.

**4. Höstkorn. Hektarskörd, areal och totalskörd 2012**

## 4. Winter barley. Yield per hectare, crop area and total production in 2012

Område	Antal företag <sup>1)</sup>	Hektar- skörd, kg/ha	Medel- fel, procent	Areal, hektar <sup>2)</sup>	Total skörd, ton	Medel- fel, procent
<b>Län</b>						
Stockholms	1	..	..	50	..	..
Uppsala	-	..	..	40	..	..
Södermanlands	2	..	..	50	..	..
Östergötlands	17	..	..	840	..	..
Jönköpings	-	..	..	0	..	..
Kronobergs	-	..	..	10	..	..
Kalmar	45	7 040	2,9	1 870	13 200	2,9
Gotlands	58	6 560	3,0	1 950	12 800	3,0
Blekinge	9	..	..	230	..	..
Skåne	55	6 890	2,4	3 470	23 900	2,4
Hallands	4	..	..	160	..	..
Västra Götalands	12	..	..	310	..	..
Värmlands	-	..	..	40	..	..
Örebro	2	..	..	100	..	..
Västmanlands	-	..	..	0	..	..
Dalarnas	-	-	-	-	-	-
Gävleborgs	-	-	-	-	-	-
Västernorrlands	-	-	-	-	-	-
Jämtlands	-	-	-	-	-	-
Västerbottens	-	-	-	-	-	-
Norrbottnens	-	-	-	-	-	-
<b>Produktionsområden</b>						
Götalands södra slättbygder	39	6 850	3,3	2 200	15 100	3,3
Götalands mellanbygder	124	6 740	1,8	5 180	34 900	1,8
Götalands norra slättbygder	27	6 030	3,7	1 070	6 400	3,7
Svealands slättbygder	5	..	..	270	..	..
Götalands skogsbygder	10	..	..	390	..	..
Mellersta Sveriges skogsbygder	-	..	..	20	..	..
Nedre Norrland	-	-	-	-	-	-
Övre Norrland	-	-	-	-	-	-
<b>Hela riket</b>						
2012	205	6 600	1,4	9 130	60 300	1,4
2011	283	4 600	1,7	14 180	65 200	1,8
2010	319	4 640	1,7	17 530	81 200	2,0
2009	367	5 570	1,6	18 160	101 100	1,6
2008	232	5 640	1,6	10 350	58 400	1,6
2007	184	5 320	2,0	8 270	44 000	2,0
Genomsnitt 2007–2011	.	5 150	.	13 700	70 000	.

Anm. Vattenhalt 14,0 %.

1) Antal jordbruksföretag som ingår i beräkningarna. Där antalet understiger 20 utelämnas resultaten (..).

2) Areal skördad som grönfoder ingår ej. Den redovisas i tabell 31.

**5. Vårkorn. Hektarskörd, areal och totalskörd 2012****5. Spring barley. Yield per hectare, crop area and total production in 2012**

Område	Antal företag 1)	Hektar- skörd, kg/ha	Medel- fel, procent	Areal, hektar 2)	Total skörd, ton	Medel- fel, procent
<b>Län</b>						
Stockholms	80	3 840	3,3	9 580	36 800	3,3
Uppsala	190	3 960	2,0	31 840	126 200	2,0
Södermanlands	132	3 910	4,2	13 840	54 200	4,3
Östergötlands	193	4 980	2,7	17 230	85 700	2,9
Jönköpings	65	3 070	6,2	5 380	16 500	7,4
Kronobergs	38	3 780	6,1	2 130	8 000	7,2
Kalmar	125	4 490	2,9	10 050	45 100	3,6
Gotlands	134	4 900	2,6	13 660	67 000	2,8
Blekinge	60	4 740	3,1	3 650	17 300	3,2
Skåne	512	6 360	1,0	86 520	550 100	1,0
Hallands	138	5 020	2,3	24 010	120 400	2,4
Västra Götalands	358	4 420	2,1	60 650	267 800	2,1
Värmlands	91	3 660	6,3	11 730	43 000	6,3
Örebro	119	3 900	3,3	16 900	65 800	3,3
Västmanlands	136	3 510	4,0	19 940	70 000	4,0
Dalarnas	67	2 790	4,9	8 080	22 500	4,9
Gävleborgs	72	2 460	5,0	9 290	22 800	5,6
Västernorrlands	42	1 510	8,8	3 320	5 000	9,7
Jämtlands	36	1 860	8,3	2 060	3 900	8,6
Västerbottens	62	1 950	7,4	7 040	13 700	8,2
Norrbottnens	45	1 470	10,1	3 210	4 700	10,3
<b>Produktionsområden</b>						
Götalands södra slättbygder	455	6 400	0,9	77 430	495 300	0,9
Götalands mellanbygder	399	5 310	1,8	46 090	244 600	1,9
Götalands norra slättbygder	438	4 900	1,4	63 050	308 700	1,5
Svealands slättbygder	692	3 900	1,5	97 160	378 900	1,5
Götalands skogsbygder	302	3 580	3,3	33 640	120 300	3,4
Mellersta Sveriges skogsbygder	160	2 850	3,4	18 110	51 600	3,4
Nedre Norrland	141	2 190	4,9	14 240	31 200	5,6
Övre Norrland	108	1 830	6,2	10 300	18 800	6,8
<b>Hela riket</b>						
2012	2 695	4 560	0,8	359 900	1 641 400	0,8
2011	2 593	4 350	0,7	308 840	1 343 900	0,7
2010	2 494	3 930	0,7	292 760	1 151 100	0,8
2009	2 663	4 600	0,6	343 590	1 579 800	0,7
2008	2 883	4 150	0,6	389 010	1 613 200	0,6
2007	2 549	4 460	0,6	312 650	1 395 000	0,7
Genomsnitt 2007–2011	.	4 300	.	329 370	1 416 600	.

Anm. Vattenhalt 14,0 %.

1) Antal jordbruksföretag som ingår i beräkningarna. Där antalet understiger 20 utelämnas resultaten (..).

2) Areal skördad som grönfoder ingår ej. Den redovisas i tabell 31.

**6. Havre. Hektarskörd, areal och totalskörd 2012****6. Oats. Yield per hectare, crop area and total production in 2012**

Område	Antal företag 1)	Hektar- skörd, kg/ha	Medel- fel, procent	Areal, hektar 2)	Total skörd, ton	Medel- fel, procent
<b>Län</b>						
Stockholms	68	3 110	8,0	4 600	14 300	8,0
Uppsala	122	3 650	4,6	9 190	33 600	4,6
Södermanlands	132	3 670	3,5	10 890	40 000	3,5
Östergötlands	126	3 980	4,1	8 820	35 100	4,5
Jönköpings	59	2 810	8,1	5 970	16 900	8,3
Kronobergs	47	3 770	5,3	2 910	11 000	10,7
Kalmar	49	3 470	6,6	3 290	11 400	6,6
Gotlands	40	4 360	3,9	1 470	6 400	5,1
Blekinge	17	..	..	660	..	..
Skåne	145	5 420	3,2	10 420	56 500	3,5
Hallands	97	4 140	5,9	8 400	34 600	6,6
Västra Götalands	435	3 950	2,5	75 350	297 500	2,5
Värmlands	99	3 210	7,7	10 220	32 800	8,0
Örebro	123	3 910	4,3	14 360	56 200	4,3
Västmanlands	137	3 750	4,7	15 810	59 200	4,7
Dalarnas	53	3 130	4,1	4 130	12 900	4,7
Gävleborgs	47	2 470	9,1	3 560	8 800	9,1
Västernorrlands	9	..	..	260	..	..
Jämtlands	4	..	..	50	..	..
Västerbottens	14	..	..	790	..	..
Norrbottens	18	..	..	410	..	..
<b>Produktionsområden</b>						
Götalands södra slättbygder	172	5 410	3,1	12 920	69 800	3,1
Götalands mellanbygder	101	4 540	4,3	5 240	23 800	5,5
Götalands norra slättbygder	444	4 300	2,2	64 880	279 200	2,2
Svealands slättbygder	621	3 740	2,1	58 690	219 300	2,2
Götalands skogsbygder	271	2 950	3,8	30 460	89 900	4,1
Mellersta Sveriges skogsbygder	148	2 740	6,1	15 000	41 100	6,0
Nedre Norrland	51	1 920	8,6	2 750	5 300	10,2
Övre Norrland	33	960	16,1	1 210	1 200	17,7
<b>Hela riket</b>						
2012	1 841	3 820	1,3	191 310	731 200	1,4
2011	1 810	3 940	1,1	175 560	692 000	1,2
2010	1 677	3 530	1,3	158 260	559 300	1,5
2009	1 851	4 000	1,2	186 110	744 200	1,4
2008	2 118	3 680	1,0	222 530	820 000	1,1
2007	2 053	4 370	0,9	203 470	889 800	1,0
Genomsnitt 2007–2011	.	3 900	.	189 190	741 100	.

Anm. Vattenhalt 14,0 %.

1) Antal jordbruksföretag som ingår i beräkningarna. Där antalet understiger 20 utelämnas resultaten (..).

2) Areal skördad som grönfoder ingår ej. Den redovisas i tabell 31.

**7. Rågvete. Hektarskörd, areal och totalskörd 2012****7. Triticale. Yield per hectare, crop area and total production in 2012**

Område	Antal företag 1)	Hektar- skörd, kg/ha	Medel- fel, procent	Areal, hektar 2)	Total skörd, ton	Medel- fel, procent
<b>Län</b>						
Stockholms	15	..	..	450	..	..
Uppsala	18	..	..	870	..	..
Södermanlands	40	5 530	2,4	2 040	11 300	2,4
Östergötlands	69	6 320	2,6	3 580	22 600	2,6
Jönköpings	14	..	..	310	..	..
Kronobergs	11	..	..	260	..	..
Kalmar	60	6 170	2,8	3 570	22 000	3,2
Gotlands	62	6 310	3,0	2 700	17 000	3,0
Blekinge	14	..	..	440	..	..
Skåne	45	6 650	2,7	3 720	24 700	2,7
Hallands	32	5 680	5,4	1 840	10 400	6,0
Västra Götalands	46	5 240	3,7	2 760	14 500	3,7
Värmlands	4	..	..	140	..	..
Örebro	17	..	..	580	..	..
Västmanlands	8	..	..	250	..	..
Dalarnas	4	..	..	140	..	..
Gävleborgs	-	..	..	40	..	..
Västernorrlands	1	..	..	10	..	..
Jämtlands	-	-	-	-	-	-
Västerbottens	-	..	..	0	..	..
Norrbottnens	-	-	-	-	-	-
<b>Produktionsområden</b>						
Götalands södra slättbygder	42	6 330	3,2	2 600	16 400	3,9
Götalands mellanbygder	139	6 460	1,7	7 690	49 700	1,9
Götalands norra slättbygder	90	6 070	2,5	4 490	27 300	2,5
Svealands slättbygder	96	5 340	2,4	4 180	22 300	2,7
Götalands skogsbygder	70	5 390	3,0	3 590	19 300	3,0
Mellersta Sveriges skogsbygder	21	4 830	4,5	1 140	5 500	4,5
Nedre Norrland	2	..	..	20	..	..
Övre Norrland	-	..	..	0	..	..
<b>Hela riket</b>						
2012	460	5 920	1,1	23 710	140 400	1,2
2011	476	4 460	1,8	24 020	107 200	1,9
2010	653	4 420	1,4	35 910	158 700	1,4
2009	861	4 750	1,2	53 190	252 700	1,3
2008	942	5 600	0,9	48 900	274 100	0,9
2007	963	5 160	0,9	53 550	276 100	0,9
Genomsnitt 2007–2011	.	4 880	.	43 110	213 800	.

Anm. Vattenhalt 14,0 %.

1) Antal jordbruksföretag som ingår i beräkningarna. Där antalet understiger 20 utelämnas resultaten (..).

2) Areal skördad som grönfoder ingår ej. Den redovisas i tabell 31.

**8. Blandsäd. Hektarskörd, areal och totalskörd 2012**

## 8. Mixed grain. Yield per hectare, crop area and total production in 2012

Område	Antal företag 1)	Hektar- skörd, kg/ha	Medel- fel, procent	Areal, hektar 2)	Total skörd, ton	Medel- fel, procent
<b>Län</b>						
Stockholms	7	..	..	330	..	..
Uppsala	13	..	..	2 010	..	..
Södermanlands	21	3 140	11,4	1 000	3 100	18,5
Östergötlands	33	3 160	8,6	1 840	5 800	11,9
Jönköpings	17	..	..	990	..	..
Kronobergs	3	..	..	130	..	..
Kalmar	12	..	..	660	..	..
Gotlands	9	..	..	390	..	..
Blekinge	5	..	..	180	..	..
Skåne	13	..	..	810	..	..
Hallands	10	..	..	400	..	..
Västra Götalands	84	2 930	5,7	6 770	19 800	8,9
Värmlands	11	..	..	580	..	..
Örebro	8	..	..	380	..	..
Västmanlands	8	..	..	520	..	..
Dalarnas	5	..	..	240	..	..
Gävleborgs	5	..	..	200	..	..
Västernorrlands	6	..	..	160	..	..
Jämtlands	2	..	..	20	..	..
Västerbottens	10	..	..	190	..	..
Norrbottnens	5	..	..	40	..	..
<b>Produktionsområden</b>						
Götalands södra slättbygder	14	..	..	690	..	..
Götalands mellanbygder	23	4 030	6,1	1 180	4 700	20,4
Götalands norra slättbygder	73	3 250	6,0	5 340	17 300	9,1
Svealands slättbygder	57	2 530	10,1	4 230	10 700	12,5
Götalands skogsbygder	69	2 690	6,3	4 310	11 600	10,8
Mellersta Sveriges skogsbygder	23	2 720	8,7	1 470	4 000	19,2
Nedre Norrland	13	..	..	390	..	..
Övre Norrland	15	..	..	240	..	..
<b>Hela riket</b>						
2012	287	2 980	3,5	17 910	53 400	5,5
2011	330	3 060	2,4	22 720	68 900	4,6
2010	357	2 990	2,6	22 980	68 600	5,0
2009	261	3 480	2,2	19 450	67 800	6,1
2008	291	3 080	2,6	18 890	58 300	5,2
2007	289	3 180	2,5	18 700	59 400	5,7
Genomsnitt 2007–2011	.	3 160	.	20 550	64 600	.

Anm. Vattenhalt 14,0 %.

1) Antal jordbruksföretag som ingår i beräkningarna. Där antalet understiger 20 utelämnas resultaten (..).

2) Areal skördad som grönfoder ingår ej. Den redovisas i tabell 31.

**9. Majs. Hektarskörd, areal och totalskörd 2012**

## 9. Grain maize. Yield per hectare, crop area and total production in 2012

Område	Antal företag 1)	Hektar- skörd, kg/ha	Medel- fel, procent	Areal, hektar 2)	Total skörd, ton	Medel- fel, procent
<b>Län</b>						
Stockholms	-	-	-	-	-	-
Uppsala	-	-	-	-	-	-
Södermanlands	-	-	-	-	-	-
Östergötlands	-	-	-	-	-	-
Jönköpings	-	-	-	-	-	-
Kronobergs	-	-	-	-	-	-
Kalmar	6	..	..	140	..	..
Gotlands	1	..	..	150	..	..
Blekinge	1	..	..	40	..	..
Skåne	28	6 340	4,4	1 990	12 600	16,7
Hallands	1	..	..	10	..	..
Västra Götalands	-	-	-	-	-	-
Värmlands	-	-	-	-	-	-
Örebro	-	-	-	-	-	-
Västmanlands	-	..	..	70	..	..
Dalarnas	-	..	..	0	..	..
Gävleborgs	-	..	..	10	..	..
Västernorrlands	-	-	-	-	-	-
Jämtlands	-	-	-	-	-	-
Västerbottens	-	..	..	0	..	..
Norrbottnens	-	-	-	-	-	-
<b>Produktionsområden</b>						
Götalands södra slättbygder	24	6 170	3,3	1 680	10 400	13,5
Götalands mellanbygder	13	..	..	830	..	..
Götalands norra slättbygder	-	-	-	-	-	-
Svealands slättbygder	-	-	-	-	-	-
Götalands skogsbygder	-	-	-	-	-	-
Mellersta Sveriges skogsbygder	-	-	-	-	-	-
Nedre Norrland	-	-	-	-	-	-
Övre Norrland	-	..	..	0	..	..
<b>Hela riket</b>						
2012	37	6 290	4,0	2 360	14 600	15,9
2011	40	8 020	2,1	2 090	16 000	13,7
2010	32	5 610	5,0	1 340	7 300	16,8
2009	29	6 400	3,4	1 290	8 300	16,2
2008	23	6 490	5,7	950	6 200	19,9
2007	40	5 860	8,2	1 570	9 200	14,0
Genomsnitt 2007–2011	.	6 480	.	1 450	9 400	.

Anm. Vattenhalt 14,0 %.

1) Antal jordbruksföretag som ingår i beräkningarna. Där antalet understiger 20 % utelämnas resultaten (...).

2) Areal skördad som grönfoder ingår ej. Den redovisas i tabell 31.

**10. Ärtor. Hektarskörd, areal och totalskörd 2012**

## 10. Peas. Yield per hectare, crop area and total production in 2012

Område	Antal företag 1)	Hektar- skörd, kg/ha	Medel- fel, procent	Areal, hektar 2)	Total skörd, ton	Medel- fel, procent
<b>Län</b>						
Stockholms	18	..	..	680	..	..
Uppsala	50	2 510	6,4	1 970	5 000	6,4
Södermanlands	31	1 760	9,0	870	1 500	8,3
Östergötlands	58	3 090	5,9	2 110	6 500	5,9
Jönköpings	1	..	..	10	..	..
Kronobergs	1	..	..	0	..	..
Kalmar	32	4 250	2,7	760	3 200	2,7
Gotlands	39	4 450	4,1	1 010	4 500	4,1
Blekinge	2	..	..	30	..	..
Skåne	12	..	..	470	..	..
Hallands	6	..	..	180	..	..
Västra Götalands	59	2 470	7,8	1 980	4 900	7,8
Värmlands	8	..	..	220	..	..
Örebro	28	2 280	5,1	950	2 200	5,1
Västmanlands	38	1 390	7,8	1 280	1 800	7,8
Dalarnas	12	..	..	220	..	..
Gävleborgs	4	..	..	90	..	..
Västernorrlands	-	-	-	-	-	-
Jämtlands	-	..	..	0	..	..
Västerbottens	-	-	-	-	-	-
Norrbottnens	-	..	..	10	..	..
<b>Produktionsområden</b>						
Götalands södra slättbygder	12	..	..	420	..	..
Götalands mellanbygder	75	4 410	2,6	1 960	8 600	2,6
Götalands norra slättbygder	97	2 910	4,9	3 570	10 400	4,9
Svealands slättbygder	165	2 020	3,7	5 800	11 700	3,7
Götalands skogsbygder	20	2 440	12,0	450	1 100	12,0
Mellersta Sveriges skogsbygder	29	1 210	11,8	670	800	11,9
Nedre Norrland	1	..	..	10	..	..
Övre Norrland	-	..	..	10	..	..
<b>Hela riket</b>						
2012	399	2 730	2,9	12 850	35 100	2,9
2011	469	2 690	1,8	15 890	42 800	1,9
2010	612	2 390	1,6	22 600	54 000	1,6
2009	500	3 000	1,5	16 300	48 900	1,6
2008	363	2 720	2,1	10 710	29 100	2,4
2007	419	2 850	1,7	13 340	38 000	1,8
Genomsnitt 2007–2011	.	2 730	.	15 770	42 600	.

Anm. Vattenhalt 15,0 %.

1) Antal jordbruksföretag som ingår i beräkningarna. Där antalet understiger 20 utelämnas resultaten (..).

2) Areal skördad som grönfoder ingår ej. Den redovisas i tabell 32.



**11. Åkerbönor. Hektarskörd, areal och totalskörd 2012**

## 11. Field beans. Yield per hectare, crop area and total production in 2012

Område	Antal företag 1)	Hektar- skörd, kg/ha	Medel- fel, procent	Areal, hektar 2)	Total skörd, ton	Medel- fel, procent
<b>Län</b>						
Stockholms	6	..	..	250	..	..
Uppsala	8	..	..	560	..	..
Södermanlands	20	3 510	7,3	890	3 100	7,3
Östergötlands	52	3 950	3,5	3 850	15 200	3,5
Jönköpings	1	..	..	70	..	..
Kronobergs	1	..	..	20	..	..
Kalmar	5	..	..	140	..	..
Gotlands	4	..	..	90	..	..
Blekinge	-	..	..	10	..	..
Skåne	19	..	..	1 520	..	..
Hallands	15	..	..	520	..	..
Västra Götalands	129	2 970	5,6	8 300	24 700	5,6
Värmlands	15	..	..	480	..	..
Örebro	11	..	..	500	..	..
Västmanlands	17	..	..	680	..	..
Dalarnas	1	..	..	20	..	..
Gävleborgs	-	..	..	20	..	..
Västernorrlands	-	-	-	-	-	-
Jämtlands	-	-	-	-	-	-
Västerbottens	-	-	-	-	-	-
Norrbottnens	-	-	-	-	-	-
<b>Produktionsområden</b>						
Götalands södra slättbygder	26	3 790	4,9	1 510	5 700	4,9
Götalands mellanbygder	9	..	..	450	..	..
Götalands norra slättbygder	157	3 240	4,6	11 000	35 600	4,6
Svealands slättbygder	73	3 050	6,0	3 160	9 600	6,0
Götalands skogsbygder	29	3 180	11,5	1 280	4 100	12,2
Mellersta Sveriges skogsbygder	10	..	..	520	..	..
Nedre Norrland	-	..	..	10	..	..
Övre Norrland	-	-	-	-	-	-
<b>Hela riket</b>						
2012	304	3 240	3,2	17 930	58 200	3,2
2011	278	3 330	1,8	15 920	53 000	1,9
2010	233	2 380	2,8	13 050	31 100	2,9
2009	137	3 280	2,3	7 970	26 100	2,4
2008	124	2 190	5,2	6 280	13 700	5,2
2007	115	2 100	4,3	5 360	11 300	4,4
Genomsnitt 2007–2011	.	2 660	.	9 720	27 000	.

Anm. Vattenhalt 15,0 %.

1) Antal jordbruksföretag som ingår i beräkningarna. Där antalet understiger 20 utelämnas resultaten (..).

2) Areal skördad som grönfoder ingår ej. Den redovisas i tabell 32.

**12. Höstraps. Hektarskörd, areal och totalskörd 2012****12. Winter rape. Yield per hectare, crop area and total production in 2012**

Område	Antal företag 1)	Hektar- skörd, kg/ha	Medel- fel, procent	Areal, hektar 2)	Total skörd, ton	Medel- fel, procent
<b>Län</b>						
Stockholms	32	2 920	4,1	1 500	4 400	4,1
Uppsala	40	2 870	4,0	1 870	5 400	4,0
Södermanlands	52	2 810	2,3	2 670	7 500	2,3
Östergötlands	125	3 600	1,9	7 380	26 500	1,9
Jönköpings	7	..	..	160	..	..
Kronobergs	6	..	..	80	..	..
Kalmar	85	4 470	1,2	3 690	16 500	1,2
Gotlands	94	4 000	1,8	4 330	17 300	1,8
Blekinge	23	4 030	2,6	760	3 000	2,6
Skåne	358	4 020	0,9	30 710	123 400	0,9
Hallands	30	3 120	3,6	1 220	3 800	3,6
Västra Götalands	127	2 680	3,0	5 690	15 300	3,0
Värmlands	5	..	..	90	..	..
Örebro	21	3 060	5,1	940	2 900	5,1
Västmanlands	12	..	..	580	..	..
Dalarnas	4	..	..	90	..	..
Gävleborgs	2	..	..	30	..	..
Västernorrlands	-	-	-	-	-	-
Jämtlands	-	-	-	-	-	-
Västerbottens	-	-	-	-	-	-
Norrbottnens	-	..	..	0	..	..
<b>Produktionsområden</b>						
Götalands södra slättbygder	286	4 000	0,9	22 850	91 300	0,9
Götalands mellanbygder	273	4 120	1,1	16 380	67 500	1,1
Götalands norra slättbygder	225	3 220	1,8	12 070	38 800	1,8
Svealands slättbygder	162	2 790	1,9	7 620	21 300	1,9
Götalands skogsbygder	61	3 480	3,3	2 360	8 200	3,3
Mellersta Sveriges skogsbygder	16	..	..	490	..	..
Nedre Norrland	-	-	-	-	-	-
Övre Norrland	-	..	..	0	..	..
<b>Hela riket</b>						
2012	1 023	3 700	0,7	61 780	228 800	0,7
2011	950	3 070	0,8	56 590	173 500	0,8
2010	1 109	3 090	0,6	71 820	222 100	0,6
2009	1 026	3 540	0,7	67 800	240 300	0,7
2008	1 142	3 340	0,7	61 850	206 300	0,7
2007	1 019	3 040	0,7	50 330	153 100	0,7
Genomsnitt 2007–2011	.	3 220	.	61 680	199 100	.

Anm. Vattenhalt 9,0 %.

1) Antal jordbruksföretag som ingår i beräkningarna. Där antalet understiger 20 utelämnas resultaten (..).

2) Areal skördad som grönfoder ingår ej. Den redovisas i tabell 33.

**13. Vårrens. Hektarskörd, areal och totalskörd 2012****13. Spring rape. Yield per hectare, crop area and total production in 2012**

Område	Antal företag 1)	Hektar- skörd, kg/ha	Medel- fel, procent	Areal, hektar 2)	Total skörd, ton	Medel- fel, procent
<b>Län</b>						
Stockholms	53	2 010	2,7	3 030	6 100	2,7
Uppsala	142	2 160	1,4	9 030	19 500	1,4
Södermanlands	89	1 920	1,8	3 970	7 600	1,8
Östergötlands	75	1 950	2,1	4 370	8 500	2,0
Jönköpings	5	..	..	90	..	..
Kronobergs	5	..	..	60	..	..
Kalmar	14	..	..	260	..	..
Gotlands	42	2 220	3,5	1 610	3 600	3,5
Blekinge	3	..	..	100	..	..
Skåne	43	2 460	2,4	2 080	5 100	2,4
Hallands	41	2 330	2,8	1 600	3 700	2,8
Västra Götalands	170	1 740	2,4	9 340	16 300	2,4
Värmlands	33	1 770	2,5	1 570	2 800	2,5
Örebro	65	1 930	3,0	3 040	5 900	2,9
Västmanlands	90	1 740	2,5	4 970	8 600	2,5
Dalarnas	5	..	..	150	..	..
Gävleborgs	2	..	..	30	..	..
Västernorrlands	-	..	..	10	..	..
Jämtlands	-	-	-	-	-	-
Västerbottens	1	..	..	0	..	..
Norrbottnens	1	..	..	0	..	..
<b>Produktionsområden</b>						
Götalands södra slättbygder	65	2 450	2,0	2 510	6 100	2,0
Götalands mellanbygder	63	2 220	2,6	2 460	5 500	2,6
Götalands norra slättbygder	210	1 820	1,9	12 190	22 200	1,9
Svealands slättbygder	461	1 980	0,9	24 950	49 500	0,9
Götalands skogsbygder	52	1 630	4,4	1 880	3 100	4,4
Mellersta Sveriges skogsbygder	26	1 900	3,9	1 290	2 500	3,9
Nedre Norrland	-	..	..	20	..	..
Övre Norrland	2	..	..	10	..	..
<b>Hela riket</b>						
2012	879	1 960	0,8	45 320	89 000	0,8
2011	820	2 050	0,8	36 110	74 000	0,8
2010	728	1 520	1,0	35 680	54 100	1,0
2009	649	1 880	1,0	29 220	54 900	1,0
2008	618	1 980	1,0	34 330	48 200	1,0
2007	729	1 910	0,8	32 980	63 000	0,8
Genomsnitt 2007–2011	.	1 870	.	33 660	58 800	.

Anm. Vattenhalt 9,0 %.

1) Antal jordbruksföretag som ingår i beräkningarna. Där antalet understiger 20 utelämnas resultaten (..).

2) Areal skördad som grönfoder ingår ej. Den redovisas i tabell 33.

**14. Höstrybs. Hektarskörd, areal och totalskörd 2012**

14. Winter turnip rape. Yield per hectare, crop area and total production in 2012

Område	Antal företag 1)	Hektar- skörd, kg/ha	Medel- fel, procent	Areal, hektar 2)	Total skörd, ton	Medel- fel, procent
<b>Län</b>						
Stockholms	2	..	..	140	..	..
Uppsala	3	..	..	180	..	..
Södermanlands	3	..	..	90	..	..
Östergötlands	-	..	..	10	..	..
Jönköpings	1	..	..	20	..	..
Kronobergs	1	..	..	10	..	..
Kalmar	-	-	-	-	-	-
Gotlands	-	..	..	10	..	..
Blekinge	-	-	-	-	-	-
Skåne	3	..	..	120	..	..
Hallands	-	-	-	-	-	-
Västra Götalands	2	..	..	40	..	..
Värmlands	3	..	..	30	..	..
Örebro	-	..	..	10	..	..
Västmanlands	6	..	..	110	..	..
Dalarnas	1	..	..	0	..	..
Gävleborgs	1	..	..	30	..	..
Västernorrlands	-	-	-	-	-	-
Jämtlands	-	-	-	-	-	-
Västerbottens	-	-	-	-	-	-
Norrbottnens	1	..	..	0	..	..
<b>Produktionsområden</b>						
Götalands södra slättbygder	3	..	..	70	..	..
Götalands mellanbygder	-	..	..	70	..	..
Götalands norra slättbygder	1	..	..	30	..	..
Svealands slättbygder	17	..	..	560	..	..
Götalands skogsbygder	3	..	..	50	..	..
Mellersta Sveriges skogsbygder	1	..	..	30	..	..
Nedre Norrland	1	..	..	0	..	..
Övre Norrland	1	..	..	0	..	..
<b>Hela riket</b>						
2012	27	1 650	9,0	810	1 300	8,9
2011	17	..	..	400	..	..
2010	20	1 840	7,1	490	900	7,1
2009	14	..	..	280	..	..
2008	38	1 720	6,8	830	1 400	6,8
2007	43	1 740	5,6	1 120	1 900	5,6
Genomsnitt 2007–2011	.	..	.	620	..	.

Anm. Vattenhalt 9,0 %.

1) Antal jordbruksföretag som ingår i beräkningarna. Där antalet understiger 20 utelämnas resultaten (..).

2) Areal skördad som grönfoder ingår ej. Den redovisas i tabell 33.

**15. Vårrybs. Hektarskörd, areal och totalskörd 2012**

15. Spring turnip rape. Yield per hectare, crop area and total production in 2012

Område	Antal företag 1)	Hektar- skörd, kg/ha	Medel- fel, procent	Areal, hektar 2)	Total skörd, ton	Medel- fel, procent
<b>Län</b>						
Stockholms	-	-	-	-	-	-
Uppsala	1	..	..	120	..	..
Södermanlands	1	..	..	100	..	..
Östergötlands	2	..	..	70	..	..
Jönköpings	1	..	..	10	..	..
Kronobergs	1	..	..	10	..	..
Kalmar	1	..	..	10	..	..
Gotlands	-	..	..	50	..	..
Blekinge	-	-	-	-	-	-
Skåne	1	..	..	60	..	..
Hallands	2	..	..	30	..	..
Västra Götalands	7	..	..	250	..	..
Värmlands	10	..	..	300	..	..
Örebro	3	..	..	70	..	..
Västmanlands	3	..	..	90	..	..
Dalarnas	23	1 370	3,2	640	900	3,2
Gävleborgs	7	..	..	190	..	..
Västernorrlands	-	..	..	0	..	..
Jämtlands	-	-	-	-	-	-
Västerbottens	1	..	..	20	..	..
Norrbottnens	1	..	..	50	..	..
<b>Produktionsområden</b>						
Götalands södra slättbygder	3	..	..	90	..	..
Götalands mellanbygder	-	..	..	50	..	..
Götalands norra slättbygder	4	..	..	150	..	..
Svealands slättbygder	15	..	..	600	..	..
Götalands skogsbygder	6	..	..	150	..	..
Mellersta Sveriges skogsbygder	29	1 310	3,4	810	1 100	3,4
Nedre Norrland	6	..	..	150	..	..
Övre Norrland	2	..	..	60	..	..
<b>Hela riket</b>						
2012	65	1 370	4,7	2 060	2 800	4,8
2011	63	1 340	5,5	1 710	2 300	6,4
2010	75	1 130	4,4	2 210	2 500	4,4
2009	72	1 320	3,7	2 140	2 800	3,7
2008	96	1 440	3,1	2 450	3 500	3,1
2007	99	1 330	5,4	3 300	4 400	5,4
Genomsnitt 2007–2011	.	1 310	.	2 360	3 100	.

Anm. Vattenhalt 9,0 %.

1) Antal jordbruksföretag som ingår i beräkningarna. Där antalet understiger 20 utelämnas resultaten (..).

2) Areal skördad som grönfoder ingår ej. Den redovisas i tabell 33.

**16. Oljelin. Hektarskörd, areal och totalskörd 2012****16. Oil flax. Yield per hectare, crop area and total production in 2012**

Område	Antal företag 1)	Hektar- skörd, kg/ha	Medel- fel, procent	Areal, hektar 2)	Total skörd, ton	Medel- fel, procent
<b>Län</b>						
Stockholms	4	..	..	120	..	..
Uppsala	6	..	..	260	..	..
Södermanlands	18	..	..	740	..	..
Östergötlands	76	1 610	4,0	4 360	7 000	4,0
Jönköpings	-	..	..	20	..	..
Kronobergs	-	-	-	-	-	-
Kalmar	6	..	..	150	..	..
Gotlands	1	..	..	40	..	..
Blekinge	-	-	-	-	-	-
Skåne	2	..	..	200	..	..
Hallands	1	..	..	20	..	..
Västra Götalands	32	1 140	6,7	2 340	2 700	6,8
Värmlands	-	-	-	-	-	-
Örebro	7	..	..	230	..	..
Västmanlands	7	..	..	340	..	..
Dalarnas	1	..	..	0	..	..
Gävleborgs	-	..	..	0	..	..
Västernorrlands	-	-	-	-	-	-
Jämtlands	-	-	-	-	-	-
Västerbottens	-	-	-	-	-	-
Norrbottens	-	-	-	-	-	-
<b>Produktionsområden</b>						
Götalands södra slättbygder	2	..	..	170	..	..
Götalands mellanbygder	7	..	..	210	..	..
Götalands norra slättbygder	100	1 480	3,7	6 280	9 300	3,7
Svealands slättbygder	42	1 160	5,7	1 660	1 900	5,7
Götalands skogsbygder	4	..	..	180	..	..
Mellersta Sveriges skogsbygder	6	..	..	280	..	..
Nedre Norrland	-	..	..	0	..	..
Övre Norrland	-	-	-	-	-	-
<b>Hela riket</b>						
2012	161	1 410	3,1	8 800	12 400	3,0
2011	292	1 570	1,4	14 620	23 000	1,6
2010	383	1 250	1,5	18 960	23 600	1,7
2009	215	1 900	1,2	9 910	18 900	1,3
2008	82	1 520	2,9	3 530	5 400	2,9
2007	113	1 560	3,3	4 320	6 700	3,3
Genomsnitt 2007–2011	.	1 560	.	10 270	15 500	.

Anm. Vattenhalt 9,0 %.

1) Antal jordbruksföretag som ingår i beräkningarna. Där antalet understiger 20 utelämnas resultaten (..).

2) Areal skördad som grönfoder ingår ej. Den redovisas i tabell 33.

### 17. Stråsädesgrödor (exklusive majs) till grönfoder. Hektarskörd, areal och totalskörd 2012

17. Cereals harvested green (excluding green maize). Yield per hectare, crop area and total production in 2012

Område	Antal företag <sup>1)</sup>	Hektarskörd, kg/ha	Medelfel, procent	Areal, hektar	Totalskörd, ton	Medelfel, procent
<b>Län</b>						
Stockholms	13	..	..	470	..	..
Uppsala	11	..	..	1 120	..	..
Södermanlands	10	..	..	790	..	..
Östergötlands	21	10 430	14,6	2 090	21 800	22,4
Jönköpings	34	8 230	8,7	2 000	16 500	22,9
Kronobergs	27	10 930	12,7	1 880	20 600	25,4
Kalmar	33	12 850	9,4	2 180	28 000	18,7
Gotlands	16	..	..	900	..	..
Blekinge	5	..	..	260	..	..
Skåne	35	14 550	7,4	2 790	40 600	24,2
Hallands	22	7 610	20,2	2 060	15 700	25,0
Västra Götalands	72	10 610	8,5	6 420	68 100	13,3
Värmlands	38	11 720	8,7	2 360	27 600	21,5
Örebro	15	..	..	1 070	..	..
Västmanlands	6	..	..	340	..	..
Dalarnas	17	..	..	870	..	..
Gävleborgs	42	6 520	10,8	2 160	14 100	17,4
Västernorrlands	46	7 150	11,5	1 820	13 000	15,1
Jämtlands	60	8 250	5,6	2 030	16 800	8,9
Västerbottens	62	7 370	5,6	2 590	19 100	12,3
Norrbottens	41	9 020	6,0	1 100	9 900	11,1
<b>Produktionsområden</b>						
Götalands södra slättbygder	13	..	..	1 100	..	..
Götalands mellanbygder	54	14 290	6,7	3 680	52 600	18,2
Götalands norra slättbygder	56	12 290	10,6	4 570	56 100	15,0
Svealands slättbygder	62	9 320	9,1	4 130	38 500	17,0
Götalands skogsbygder	135	9 200	6,1	10 860	99 900	10,9
Mellersta Sveriges skogsbygder	55	7 720	9,8	3 080	23 800	16,4
Nedre Norrland	135	7 980	6,6	6 130	49 000	9,8
Övre Norrland	116	7 800	4,0	4 010	31 300	8,5
<b>Hela riket</b>						
2012	626	9 730	3,2	37 360	363 700	5,3
2011	644	9 120	4,0	36 870	336 200	6,3

Anm. Torrsubstanshalt 30,0 %.

1) Antal jordbruksföretag som ingår i beräkningarna. Där antalet understiger 20 utelämnas resultaten (..).

**18. Majs till grönfoder. Hektarskörd, areal och totalskörd 2012**

18. Green maize. Yield per hectare, crop area and total production in 2012

Område	Antal företag 1)	Hektar- skörd, kg/ha	Medel- fel, procent	Areal, hektar	Total skörd, ton	Medel- fel, procent
<b>Län</b>						
Stockholms	4	..	..	40	..	..
Uppsala	4	..	..	130	..	..
Södermanlands	2	..	..	60	..	..
Östergötlands	15	..	..	680	..	..
Jönköpings	4	..	..	140	..	..
Kronobergs	1	..	..	80	..	..
Kalmar	58	30 370	4,3	3 320	100 900	4,2
Gotlands	28	42 140	4,4	2 000	84 400	5,3
Blekinge	9	..	..	430	..	..
Skåne	43	32 870	5,6	3 830	125 800	9,7
Hallands	18	..	..	1 810	..	..
Västra Götalands	16	..	..	1 280	..	..
Värmlands	2	..	..	90	..	..
Örebro	2	..	..	160	..	..
Västmanlands	-	-	-	-	-	-
Dalarnas	-	-	-	-	-	-
Gävleborgs	-	-	-	-	-	-
Västernorrlands	-	-	-	-	-	-
Jämtlands	-	-	-	-	-	-
Västerbottens	-	-	-	-	-	-
Norrbottens	-	-	-	-	-	-
<b>Produktionsområden</b>						
Götalands södra slättbygder	21	37 040	3,0	1 930	71 500	12,3
Götalands mellanbygder	110	34 090	3,6	7 480	255 000	4,5
Götalands norra slättbygder	15	..	..	1 210	..	..
Svealands slättbygder	14	..	..	560	..	..
Götalands skogsbygder	45	29 150	4,3	2 660	77 600	4,3
Mellersta Sveriges skogsbygder	1	..	..	130	..	..
Nedre Norrland	-	-	-	-	-	-
Övre Norrland	-	-	-	-	-	-
<b>Hela riket</b>						
2012	206	32 610	2,4	14 120	460 400	3,4
2011	229	30 520	3,5	13 740	419 500	4,1

Anm. Torrsubstanshalt 30,0 %.

1) Antal jordbruksföretag som ingår i beräkningarna. Där antalet understiger 20 utelämnas resultaten (..).



### 19. Andra grödor än stråsädesgrödor till grönfoder. Hektarskörd, areal och totalskörd 2012

19. Annual plants harvested green (excluding cereals harvested green). Yield per hectare, crop area and total production in 2012

Område	Antal företag <sup>1)</sup>	Hektar- skörd, kg/ha	Medel- fel, procent	Areal, hektar	Total skörd, ton	Medel- fel, procent
<b>Län</b>						
Stockholms	-	..	..	20	..	..
Uppsala	1	..	..	80	..	..
Södermanlands	3	..	..	100	..	..
Östergötlands	7	..	..	630	..	..
Jönköpings	13	..	..	2 410	..	..
Kronobergs	13	..	..	880	..	..
Kalmar	15	..	..	2 600	..	..
Gotlands	1	..	..	130	..	..
Blekinge	2	..	..	180	..	..
Skåne	10	..	..	1 050	..	..
Hallands	2	..	..	160	..	..
Västra Götalands	11	..	..	2 370	..	..
Värmlands	6	..	..	100	..	..
Örebro	1	..	..	170	..	..
Västmanlands	3	..	..	100	..	..
Dalarnas	1	..	..	120	..	..
Gävleborgs	3	..	..	210	..	..
Västernorrlands	-	..	..	80	..	..
Jämtlands	-	..	..	160	..	..
Västerbottens	5	..	..	120	..	..
Norrbottens	2	..	..	20	..	..
<b>Produktionsområden</b>						
Götalands södra slättbygder	4	..	..	210	..	..
Götalands mellanbygder	17	..	..	1 740	..	..
Götalands norra slättbygder	8	..	..	670	..	..
Svealands slättbygder	9	..	..	360	..	..
Götalands skogsbygder	43	10 540	20,0	7 620	80 400	29,4
Mellersta Sveriges skogsbygder	8	..	..	440	..	..
Nedre Norrland	3	..	..	410	..	..
Övre Norrland	7	..	..	210	..	..
<b>Hela riket</b>						
2012	99	11 350	11,0	11 690	132 700	21,5
2011	87	11 980	20,2	11 990	143 600	27,4

Anm. Torrsubstanshalt 30,0 %.

1) Antal jordbruksföretag som ingår i beräkningarna. Där antalet understiger 20 utelämnas resultaten (..).

**20. Matpotatis. Hektarskörd, areal och totalskörd 2012**

20. Table potatoes. Yield per hectare, crop area and total production in 2012

Område	Antal företag <sup>1)</sup>	Hektar- skörd tot, kg/ha	Hektar- skörd red, kg/ha <sup>2)</sup>	Medel- fel, procent	Areal, hektar	Total skörd, ton <sup>2)</sup>	Medel- fel, procent
<b>Län</b>							
Stockholms	4	..	..	..	110	..	..
Uppsala	12	..	..	..	200	..	..
Södermanlands	3	..	..	..	80	..	..
Östergötlands	55	38 180	34 650	1,5	1 730	60 100	1,5
Jönköpings	10	..	..	..	180	..	..
Kronobergs	6	..	..	..	70	..	..
Kalmar	15	..	..	..	500	..	..
Gotlands	32	34 840	32 190	3,7	860	27 800	3,7
Blekinge	8	..	..	..	100	..	..
Skåne	283	34 050	31 890	0,9	7 180	228 800	0,9
Hallands	77	38 550	35 760	2,2	1 840	65 900	2,2
Västra Götalands	81	33 460	30 280	2,0	2 560	77 600	2,0
Värmlands	25	25 190	22 480	4,3	380	8 600	4,3
Örebro	24	28 220	25 220	2,4	470	11 900	2,4
Västmanlands	1	..	..	..	50	..	..
Dalarnas	51	25 210	22 040	2,1	960	21 200	2,1
Gävleborgs	25	15 920	13 980	5,7	240	3 300	5,7
Västernorrlands	18	..	..	..	170	..	..
Jämtlands	15	..	..	..	120	..	..
Västerbottens	32	19 050	15 240	2,8	360	5 500	2,8
Norrbottens	33	16 720	13 260	1,6	520	6 900	1,6
<b>Produktionsområden</b>							
Götalands södra slättbygder	205	37 420	34 940	1,1	5 170	180 600	1,1
Götalands mellanbygder	184	32 570	30 430	1,3	4 910	149 500	1,3
Götalands norra slättbygder	115	35 730	32 380	1,3	3 960	128 300	1,3
Svealands slättbygder	51	22 860	20 390	9,3	1 100	22 400	9,3
Götalands skogsbygder	58	27 730	25 170	2,4	920	23 100	2,4
Mell. Sveriges skogsbygder	48	23 250	20 580	1,9	790	16 300	1,9
Nedre Norrland	81	21 320	18 570	3,6	950	17 700	3,6
Övre Norrland	68	17 420	13 870	1,5	890	12 400	1,5
<b>Hela riket</b>							
2012	810	32 010	29 370	0,9	18 710	549 400	0,9
2011	879	31 810	29 130	0,6	20 050	584 000	0,6
2010	815	29 880	27 360	0,7	19 840	542 900	0,7
2009	910	31 450	28 850	0,7	19 710	568 500	0,7
2008	886	31 200	28 490	0,7	19 590	558 200	0,7
2007	974	28 850	26 300	0,8	20 330	534 700	0,8
Genomsnitt 2007–2011	.	30 640	28 030	.	19 900	557 700	.

1) Antal jordbruksföretag som ingår i beräkningarna. Där antalet understiger 20 utelämnas resultaten (..).

2) Reducerad för små (&lt;35 mm), rötskadade eller grönfärgade knölar.

**21. Potatis för stärkelse. Hektarskörd, areal och totalskörd 2012**

21. Potatoes for processing of starch. Yield per hectare, crop area and total production in 2012

Område	Antal företag <sup>1)</sup>	Hektarskörd, kg/ha	Hektarskörd red, kg/ha <sup>2)</sup>	Medelfel, procent	Areal, hektar	Total skörd, ton <sup>2)</sup>	Medelfel, procent
<b>Län</b>							
Stockholms	-	-	-	-	-	-	-
Uppsala	-	-	-	-	-	-	-
Södermanlands	-	..	..	..	0	..	..
Östergötlands	-	-	-	-	-	-	-
Jönköpings	-	-	-	-	-	-	-
Kronobergs	-	..	..	..	10	..	..
Kalmar	27	41 690	41 520	1,4	640	26 700	1,4
Gotlands	-	-	-	-	-	-	-
Blekinge	40	42 050	41 880	0,9	1 790	74 900	0,9
Skåne	99	43 380	43 210	1,3	3 520	152 000	1,3
Hallands	-	..	..	..	0	..	..
Västra Götalands	2	..	..	..	60	..	..
Värmlands	-	-	-	-	-	-	-
Örebro	-	-	-	-	-	-	-
Västmanlands	-	-	-	-	-	-	-
Dalarnas	-	-	-	-	-	-	-
Gävleborgs	-	-	-	-	-	-	-
Västernorrlands	-	-	-	-	-	-	-
Jämtlands	-	-	-	-	-	-	-
Västerbottens	-	-	-	-	-	-	-
Norrbottens	-	-	-	-	-	-	-
<b>Produktionsområden</b>							
Götalands södra slättbygder	23	45 600	45 420	2,1	580	26 500	2,1
Götalands mellanbygder	127	42 400	42 230	0,9	4 860	205 000	0,9
Götalands norra slättbygder	2	..	..	..	60	..	..
Svealands slättbygder	-	..	..	..	0	..	..
Götalands skogsbygder	16	..	..	..	520	..	..
Mell. Sveriges skogsbygder	-	-	-	-	-	-	-
Nedre Norrland	-	-	-	-	-	-	-
Övre Norrland	-	-	-	-	-	-	-
<b>Hela riket</b>							
2012	168	42 710	42 540	0,8	6 020	256 000	0,8
2011	167	39 280	39 130	1,2	7 620	298 000	1,2
2010	153	37 290	37 140	1,2	7 360	273 400	1,2
2009	157	40 060	39 900	1,4	7 250	289 400	1,4
2008	159	40 610	40 440	1,2	7 290	295 000	1,2
2007	169	31 790	31 660	2,3	8 030	254 300	2,3
Genomsnitt 2007–2011	.	37 810	37 650	.	7 510	282 000	.

1) Antal jordbruksföretag som ingår i beräkningarna. Där antalet understiger 20 utelämnas resultaten (..).

2) Reducerad för rötskadade knölar.

**22. Slättervall. Första skörd. Hektarskörd, areal och totalskörd 2012**

22. Temporary grasses. First cut. Yield per hectare, crop area and total production in 2012

Område	Antal företag 1)	Inbärgad 1:a skörd, kg/ha 1)	Medel- fel, procent	Areal 1:a skörd, hektar 2)	Medel- fel, procent	Total inbärgad 1:a skörd, ton 1)	Medel- fel, procent
<b>Län</b>							
Stockholms	17	..	..	..	..	..	..
Uppsala	28	3 360	11,3	39 060	5,0	131 300	12,3
Södermanlands	28	3 920	9,3	30 050	9,7	117 700	13,5
Östergötlands	49	3 500	6,4	62 500	3,8	218 900	7,4
Jönköpings	48	3 490	5,1	59 090	2,3	206 200	5,6
Kronobergs	32	2 620	8,6	31 920	2,9	83 700	9,1
Kalmar	34	3 620	7,9	65 400	2,6	236 500	8,3
Gotlands	23	4 140	10,7	33 260	4,1	137 700	11,5
Blekinge	9	..	..	..	..	..	..
Skåne	88	3 830	6,2	89 720	3,3	343 600	7,0
Hallands	28	3 330	7,9	35 300	5,7	117 700	9,7
Västra Götalands	118	3 480	5,6	146 030	2,9	507 700	6,4
Värmlands	39	3 110	8,0	45 030	6,6	140 000	10,4
Örebro	21	3 720	9,7	24 860	8,3	92 500	12,8
Västmanlands	18	..	..	..	..	..	..
Dalarnas	30	3 770	8,7	25 860	5,5	97 600	10,2
Gävleborgs	22	3 640	10,3	28 090	10,0	102 200	14,3
Västernorrlands	32	3 310	8,7	30 170	6,1	99 900	10,6
Jämtlands	23	3 230	10,4	29 350	4,0	94 700	11,1
Västerbottens	44	3 090	7,1	43 180	4,5	133 300	8,4
Norrbottnens	21	3 030	13,7	22 440	8,3	68 100	16,0
<b>Produktionsområden</b>							
Götalands s:a slättbygder	46	3 420	7,8	40 750	5,2	139 200	9,4
Götalands mellanbygder	78	3 910	6,1	108 780	2,3	425 200	6,5
Götalands n:a slättbygder	82	3 620	4,8	88 850	4,2	321 300	6,4
Svealands slättbygder	122	3 740	4,9	137 430	4,0	513 600	6,3
Götalands skogsbygder	202	3 430	3,7	277 360	1,6	951 500	4,0
Mell. Sveriges skogsbygder	73	3 280	5,0	77 190	5,0	253 500	7,1
Nedre Norrland	79	3 380	5,4	90 970	3,3	307 100	6,3
Övre Norrland	70	3 070	6,2	71 210	3,7	218 300	7,3
<b>Hela riket</b>							
2012	752	3 500	1,9	893 040	1,2	3 125 300	2,2
2011	717	3 060	2,0	917 620	1,1	2 805 700	2,3
2010	751	3 450	1,7	894 470	1,7	3 082 800	2,4
2009	768	3 320	1,9	888 800	1,1	2 946 300	2,2
2008	719	2 670	3,0	870 840	1,5	2 326 100	3,3
2007	745	3 270	1,7	831 390	1,2	2 720 800	2,0
Genomsnitt 2007–2011	.	3 150	.	880 620	.	2 776 300	.

Anm. Torrsubstanshalt 83,5 % (hövik). Vattenhalt 16,5 %.

1) Antal jordbruksföretag som ingår i beräkningarna. Där antalet understiger 20 utelämnas resultaten (..).

2) Arealen slättervall har skattats genom att minska den totala vallarealen med arealen betesvall och ej utnyttjad vall.

**23. Slåttervall. Återväxt. Hektarskörd och totalskörd 2012****23. Temporary grasses. Regrowth. Yield per hectare and total production in 2012**

Område	Inbärgad återväxt, kg/ha <sup>1, 2)</sup>	Medelfel, procent	Total inbärgad återväxtskörd, ton <sup>1, 2)</sup>	Medelfel, procent
<b>Län</b>				
Stockholms	..	..	..	..
Uppsala	2 580	30,0	100 700	30,4
Södermanlands	1 970	19,6	59 100	21,9
Östergötlands	2 050	16,8	128 400	17,2
Jönköpings	1 920	12,8	113 400	13,0
Kronobergs	1 530	20,9	49 000	21,1
Kalmar	2 180	11,7	142 500	12,0
Gotlands	3 220	14,7	106 900	15,3
Blekinge	..	..	..	..
Skåne	2 320	11,5	208 300	12,0
Hallands	3 290	17,0	116 100	17,9
Västra Götalands	1 880	13,0	275 100	13,4
Värmlands	1 110	25,4	49 900	26,3
Örebro	..	..	..	..
Västmanlands	..	..	..	..
Dalarnas	..	..	..	..
Gävleborgs	..	..	..	..
Västernorrlands	1 200	28,7	36 200	29,3
Jämtlands	..	..	..	..
Västerbottens	1 010	15,2	43 700	15,9
Norrbottnens	..	..	..	..
<b>Produktionsområden</b>				
Götalands södra slättbygder	3 160	13,0	128 600	14,1
Götalands mellanbygder	2 710	9,3	294 600	9,6
Götalands norra slättbygder	2 690	12,7	239 200	13,4
Svealands slättbygder	1 830	13,7	251 900	14,3
Götalands skogsbygder	1 710	7,2	473 700	7,4
Mell. Sveriges skogsbygder	1 230	15,2	94 900	16,0
Nedre Norrland	980	18,0	89 600	18,3
Övre Norrland	980	12,5	69 700	13,0
<b>Hela riket</b>				
2012	1 820	4,3	1 626 200	4,5
2011	1 980	4,1	1 821 200	4,2
2010	2 180	3,7	1 948 800	4,1
2009	2 110	4,1	1 873 700	4,2
2008	2 060	5,4	1 789 600	5,6
2007	1 720	4,0	1 433 500	4,2
Genomsnitt 2007–2011	2 010	.	1 773 400	.

Anm. Torrsubstanshalt 83,5 % (hövik). Vattenhalt 16,5 %.

1) Antal jordbruksföretag som ingår i beräkningarna. Där antalet understiger 20 utelämnas resultaten (..).

2) Återväxtskörden per hektar har beräknats utslagen på den totala slåttervallsarealen, dvs. hela arealen och ej enbart den där återväxten tillvaratas.

**24. Slåttervall. Total vallskörd. Hektarskörd och totalskörd 2012**

24. Temporary grasses. Total production. Yield per hectare and total production in 2012

Område	Total inbär- gad valls- körd, kg/ha <sup>1)</sup>	Medelfel, procent	Total inbär- gad valls- körd, ton <sup>1)</sup>	Medelfel, procent
<b>Län</b>				
Stockholms	..	..	..	..
Uppsala	5 940	17,8	232 000	18,5
Södermanlands	5 880	8,8	176 800	13,2
Östergötlands	5 560	9,3	347 300	10,0
Jönköpings	5 410	6,2	319 600	6,6
Kronobergs	4 160	13,0	132 700	13,4
Kalmar	5 800	7,2	379 000	7,6
Gotlands	7 360	12,0	244 600	12,7
Blekinge	..	..	..	..
Skåne	6 150	7,4	551 900	8,1
Hallands	6 620	9,7	233 800	11,2
Västra Götalands	5 360	6,0	782 800	6,7
Värmlands	4 220	11,0	189 900	12,8
Örebro	5 290	14,4	131 600	16,6
Västmanlands	..	..	..	..
Dalarnas	4 510	9,4	116 500	10,9
Gävleborgs	4 660	11,8	130 900	15,5
Västernorrlands	4 510	10,8	136 100	12,4
Jämtlands	4 380	9,8	128 700	10,6
Västerbottens	4 100	6,2	177 000	7,7
Norrbottnens	3 920	9,9	87 900	12,9
<b>Produktionsområden</b>				
Götalands södra slättbygder	6 570	9,6	267 900	11,0
Götalands mellanbygder	6 620	6,6	719 700	7,0
Götalands norra slättbygder	6 310	6,3	560 500	7,5
Svealands slättbygder	5 570	6,9	765 500	7,9
Götalands skogsbygder	5 140	4,1	1 425 300	4,4
Mell. Sveriges skogsbygder	4 510	6,0	348 400	7,8
Nedre Norrland	4 360	6,0	396 700	6,8
Övre Norrland	4 040	4,9	288 000	6,2
<b>Hela riket</b>				
2012	5 320	2,3	4 751 500	2,5
2011	5 040	2,4	4 627 000	2,7
2010	5 620	..	5 031 600	..
2009	5 420	..	4 820 000	..
2008	4 730	..	4 115 700	..
2007	5 000	..	4 154 300	..
Genomsnitt 2007–2011	5 160	.	4 549 700	.

Anm. Torrsubstanshalt 83,5 % (hövikt). Vattenhalt 16,5 %.

1) Antal jordbruksföretag som ingår i beräkningarna. Där antalet understiger 20 utelämnas resultaten (..).

**25. Slåttervall och betesvall. Arealfördelning 2012, hektar**

## 25. Temporary grasses and grazings. Distribution of acreage in 2012, hectares

Område	Antal företag 1)	Areal slåt- ter- och betesvall, hektar	Areal slåt- tervall, hektar	Medel- fel, procent	Areal betes- vall, hektar	Medel- fel, procent	Areal ej utnyttjad vall, hektar	Medel- fel, procent
<b>Län</b>								
Stockholms	24	34 920	22 320	12,0	7 860	25,2	4 760	55,3
Uppsala	34	47 700	39 060	5,0	6 580	27,1	2 060	49,4
Södermanlands	31	45 800	30 050	9,7	9 150	26,3	6 610	43,8
Östergötlands	54	72 390	62 500	3,8	7 010	22,9	2 880	65,2
Jönköpings	50	66 090	59 090	2,3	6 290	21,6	740	61,2
Kronobergs	33	36 090	31 920	2,9	3 680	24,0	490	84,0
Kalmar	35	69 620	65 400	2,6	3 650	44,4	560	96,9
Gotlands	25	37 390	33 260	4,1	2 510	28,6	1 620	60,6
Blekinge	11	14 930	..	..	..	..	..	..
Skåne	96	106 720	89 720	3,3	12 280	19,3	4 720	41,2
Hallands	33	47 580	35 300	5,7	11 950	16,7	340	79,6
Västra Götalands	132	183 580	146 030	2,9	28 440	11,9	9 110	35,0
Värmlands	49	64 350	45 030	6,6	11 950	18,7	7 370	35,6
Örebro	24	35 670	24 860	8,3	6 750	26,0	4 060	49,2
Västmanlands	23	25 730	15 250	14,7	4 890	27,3	5 600	43,6
Dalarnas	31	35 080	25 860	5,5	6 930	18,1	2 290	51,2
Gävleborgs	27	44 890	28 090	10,0	10 630	16,6	6 160	37,9
Västernorrlands	37	40 670	30 170	6,1	5 320	19,3	5 180	35,3
Jämtlands	23	34 770	29 350	4,0	5 180	23,2	250	98,2
Västerbottens	48	51 820	43 180	4,5	3 930	19,7	4 710	40,4
Norrbottnens	21	25 970	22 440	8,3	2 970	62,2	570	86,4
<b>Produktionsområden</b>								
Götalands s:a slättbygder	54	50 780	40 750	5,2	4 870	22,3	5 150	40,3
Götalands mellanbygder	83	122 250	108 780	2,3	10 970	19,5	2 500	49,4
Götalands n:a slättbygder	98	115 830	88 850	4,2	17 440	13,4	9 540	34,8
Svealands slättbygder	150	198 290	137 430	4,0	36 630	11,4	24 240	21,1
Götalands skogsbygder	211	321 080	277 360	1,6	40 740	10,5	3 010	47,5
Mell. Sveriges skogsbygder	85	111 610	77 190	5,0	20 960	13,0	13 460	24,3
Nedre Norrland	86	117 960	90 970	3,3	18 870	12,0	8 120	30,4
Övre Norrland	74	83 970	71 210	3,7	7 440	27,8	5 330	37,9
<b>Hela riket</b>								
2012	841	1 121 770	893 040	1,2	157 910	5,1	70 870	11,4
2011	853	1 139 700	917 620	1,1	152 740	4,7	70 530	11,7
2010	877	1 137 320	894 470	1,2	172 780	4,4	70 080	12,3
2009	902	1 120 810	888 800	1,1	178 210	4,4	53 800	13,2
2008	888	1 114 290	870 740	1,5	183 380	5,8	60 130	16,9
2007	912	1 081 080	831 390	1,2	190 400	3,9	59 380	12,9

Anm. Arealerna har beräknats genom att i vallundersökningen skatta andelen slåttervall, betesvall respektive ej utnyttjad vall. Dessa andelar har därefter applicerats på den totala vallarealen enligt Jordbruksverkets slutliga grödarealer enligt JO 10 SM1301.

1) Antal jordbruksföretag som ingår i beräkningarna. Där antalet företag i bearbetningen understiger 20 utelämnas resultaten (...).

**26. Slåttervall och betesvall. Arealfördelning 2012, procent**

26. Temporary grasses and grazings. Distribution of acreage in 2012, per cent

Område	Antal företag 1)	Andel slåtter- vall av total vallareal, procent	Andel betes- vall av total vallareal, procent	Andel ej utn. vall av total vallareal, procent
<b>Län</b>				
Stockholms	24	63,9	22,5	13,6
Uppsala	34	81,9	13,8	4,3
Södermanlands	31	65,6	20,0	14,4
Östergötlands	54	86,3	9,7	4,0
Jönköpings	50	89,4	9,5	1,1
Kronobergs	33	88,4	10,2	1,4
Kalmar	35	93,9	5,2	0,8
Gotlands	25	88,9	6,7	4,3
Blekinge	11	..	..	..
Skåne	96	84,1	11,5	4,4
Hallands	33	74,2	25,1	0,7
Västra Götalands	132	79,5	15,5	5,0
Värmlands	49	70,0	18,6	11,5
Örebro	24	69,7	18,9	11,4
Västmanlands	23	59,2	19,0	21,8
Dalarnas	31	73,7	19,8	6,5
Gävleborgs	27	62,6	23,7	13,7
Västernorrlands	37	74,2	13,1	12,7
Jämtlands	23	84,4	14,9	0,7
Västerbottens	48	83,3	7,6	9,1
Norrbottnens	21	86,4	11,4	2,2
<b>Produktionsområden</b>				
Götalands södra slättbygder	54	80,3	9,6	10,1
Götalands mellanbygder	83	89,0	9,0	2,0
Götalands norra slättbygder	98	76,7	15,1	8,2
Svealands slättbygder	150	69,3	18,5	12,2
Götalands skogsbygder	211	86,4	12,7	0,9
Mell. Sveriges skogsbygder	85	69,2	18,8	12,1
Nedre Norrland	86	77,1	16,0	6,9
Övre Norrland	74	84,8	8,9	6,3
<b>Hela riket</b>				
2012	841	79,6	14,1	6,3
2011	853	80,5	13,4	6,2
2010	877	78,6	15,2	6,2
2009	902	79,3	15,9	4,8
2008	888	78,1	16,5	5,4
2007	912	76,9	17,6	5,5

1) Antal jordbruksföretag som ingår i beräkningarna. Där antalet företag i bearbetningen understiger 20 utelämnas resultaten (..).



**27. Spannmål. Obärgad areal. Procent och hektar av grödarealen 2012**

27. Cereals. Area not harvested. Per cent and hectares of the cultivated area in 2012

Område	Höstvete			Vårvete		
	Obärgad areal			Obärgad areal		
	Procent	Hektar	Medelfel, procent	Procent	Hektar	Medelfel, procent
<b>Län</b>						
Stockholms	0,9	120	45,4	4,3	50	51,2
Uppsala	0,3	80	40,1	12,1	1 120	23,5
Södermanlands	0,2	40	36,8	1,2	50	36,0
Östergötlands	0,1	70	51,5	1,6	60	73,6
Jönköpings	..	..	..	7,7	80	41,0
Kronobergs	..	..	..	1,4	20	34,4
Kalmar	0,5	50	59,0	1,9	40	94,3
Gotlands	0,2	20	73,4	0,9	30	39,2
Blekinge	0,0	0	0,0	0,0	0	0,0
Skåne	0,0	10	67,6	0,0	0	0,0
Hallands	0,0	0	63,1	1,6	100	55,4
Västra Götalands	0,2	60	31,9	1,9	360	29,4
Värmlands	..	..	..	2,7	80	36,0
Örebro	0,3	20	69,4	6,3	460	22,5
Västmanlands	0,0	0	0,0	2,8	200	40,5
Dalarnas	1,0	20	41,8	3,2	50	43,7
Gävleborgs	..	..	..	13,6	180	37,5
Västernorrlands	..	..	..	..	..	..
Jämtlands	-	-	-	..	..	..
Västerbottens	-	-	-	..	..	..
Norrbottnens	..	..	..	..	..	..
<b>Produktionsområden</b>						
Götalands södra slättbygder	0,0	10	77,7	0,5	60	73,8
Götalands mellanbygder	0,0	20	74,1	0,4	30	39,4
Götalands norra slättbygder	0,1	60	23,2	1,1	200	33,4
Svealands slättbygder	0,3	250	25,0	5,8	1 750	17,5
Götalands skogsbygder	1,8	180	38,9	4,3	360	30,6
Mell. Sveriges skogsbygder	0,3	20	41,0	7,5	350	29,9
Nedre Norrland	..	..	..	18,9	220	26,7
Övre Norrland	-	-	-	..	..	..
<b>Hela riket</b>						
2012	0,2	540	18,6	3,5	2 920	12,2
2011	0,5	1 730	17,4	3,1	2 010	35,7
2010	0,3	900	..	0,6	390	..
2009	0,1	390	..	0,3	160	..
2008	0,3	800	..	1,2	590	..
2007	0,1	200	..	2,0	740	..

Anm. Där antalet företag i bearbetningen understiger 20 utelämnas resultaten (..). Areal avsedd att skördas som grönfoder ingår ej.

**27 forts. Spannmål. Obärgad areal. Procent och hektar av grödarealen 2012**  
 27 cont. Cereals. Area not harvested. Per cent and hectares of the crop area in 2012

Område	Råg Obärgad areal			Höstkorn Obärgad areal		
	Procent	Hektar	Medelfel, procent	Procent	Hektar	Medelfel, procent
<b>Län</b>						
Stockholms	..	..	..	..	..	..
Uppsala	0,0	0	0,0	..	..	..
Södermanlands	..	..	..	..	..	..
Östergötlands	0,2	10	65,0	..	..	..
Jönköpings	..	..	..	..	..	..
Kronobergs	..	..	..	..	..	..
Kalmar	..	..	..	0,0	0	0,0
Gotlands	0,5	0	70,9	0,0	0	0,0
Blekinge	..	..	..	..	..	..
Skåne	0,0	0	0,0	0,0	0	0,0
Hallands	..	..	..	..	..	..
Västra Götalands	0,6	10	87,3	..	..	..
Värmlands	..	..	..	..	..	..
Örebro	..	..	..	..	..	..
Västmanlands	..	..	..	..	..	..
Dalarnas	..	..	..	-	-	-
Gävleborgs	..	..	..	-	-	-
Västernorrlands	-	-	-	-	-	-
Jämtlands	-	-	-	-	-	-
Västerbottens	..	..	..	-	-	-
Norrbottnens	..	..	..	-	-	-
<b>Produktionsområden</b>						
Götalands södra slättbygder	0,4	20	93,3	0,0	0	0,0
Götalands mellanbygder	0,1	10	70,2	0,0	0	0,0
Götalands norra slättbygder	0,4	20	62,4	0,0	0	0,0
Svealands slättbygder	0,4	10	23,4	..	..	..
Götalands skogsbygder	..	..	..	..	..	..
Mell. Sveriges skogsbygder	..	..	..	..	..	..
Nedre Norrland	..	..	..	-	-	-
Övre Norrland	..	..	..	-	-	-
<b>Hela riket</b>						
2012	0,4	100	31,7	0,0	0	0,0
2011	0,6	140	24,4	0,7	100	50,1
2010	2,1	510	..	1,2	210	..
2009	0,0	20	..	0,1	10	..
2008	0,4	120	..	0,0	0	..
2007	0,1	20	..	0,6	50	..

Anm. Där antalet företag i bearbetningen understiger 20 utelämnas resultaten (..). Areal avsedd att skördas som grönfoder ingår ej.

**27 forts. Spannmål. Obärgad areal. Procent och hektar av grödarealen 2012**  
 27 cont. Cereals. Area not harvested. Per cent and hectares of the crop area in 2012

Område	Vårkorn			Havre		
	Obärgad areal			Obärgad areal		
	Procent	Hektar	Medelfel, procent	Procent	Hektar	Medelfel, procent
<b>Län</b>						
Stockholms	2,2	210	44,0	12,8	590	36,5
Uppsala	5,8	1 840	17,8	8,4	780	25,2
Södermanlands	2,3	320	29,4	2,1	230	31,4
Östergötlands	1,5	260	69,7	1,0	90	41,6
Jönköpings	10,7	580	34,5	7,8	470	52,6
Kronobergs	5,0	110	50,9	6,8	200	31,8
Kalmar	1,6	160	70,3	2,4	80	97,3
Gotlands	0,8	100	64,5	1,9	30	51,1
Blekinge	0,0	0	0,0	..	..	..
Skåne	0,7	610	75,3	2,1	210	74,0
Hallands	2,1	500	40,7	5,3	440	43,5
Västra Götalands	2,2	1 360	28,4	4,3	3 270	18,0
Värmlands	7,8	920	59,0	18,0	1 840	26,0
Örebro	3,5	590	27,1	3,1	450	38,2
Västmanlands	3,3	660	36,1	2,6	410	33,4
Dalarnas	3,9	320	27,8	9,0	370	29,1
Gävleborgs	9,8	910	24,4	24,8	880	24,5
Västernorrlands	41,0	1 360	11,6	..	..	..
Jämtlands	31,1	640	15,5	..	..	..
Västerbottens	27,0	1 900	17,3	..	..	..
Norrbottens	42,0	1 350	10,3	..	..	..
<b>Produktionsområden</b>						
Götalands södra slättbygder	0,3	250	62,2	4,3	560	45,3
Götalands mellanbygder	1,3	610	77,7	0,5	20	50,3
Götalands norra slättbygder	0,2	140	24,9	1,7	1 080	29,5
Svealands slättbygder	4,1	3 960	16,2	5,7	3 350	14,5
Götalands skogsbygder	7,3	2 460	19,1	7,9	2 410	19,8
Mell. Sveriges skogsbygder	5,5	990	25,4	16,6	2 500	21,2
Nedre Norrland	20,0	2 840	12,2	29,5	810	22,5
Övre Norrland	31,0	3 190	11,6	57,3	700	13,5
<b>Hela riket</b>						
2012	4,1	14 770	7,5	5,9	11 380	8,9
2011	2,5	7 770	7,6	4,8	8 400	8,8
2010	1,4	4 070	..	2,0	3 190	..
2009	1,0	3 310	..	1,3	2 330	..
2008	1,1	4 160	..	2,2	4 820	..
2007	0,6	1 910	..	0,9	1 790	..

Anm. Där antalet företag i bearbetningen understiger 20 utelämnas resultaten (..). Areal avsedd att skördas som grönfoder ingår ej.

**27 forts. Spannmål. Obärgad areal. Procent och hektar av grödarealen 2012**  
 27 cont. Cereals. Area not harvested. Per cent and hectares of the crop area in 2012

Område	Rågvete			Blandsäd		
	Obärgad areal			Obärgad areal		
	Procent	Hektar	Medelfel, procent	Procent	Hektar	Medelfel, procent
<b>Län</b>						
Stockholms	..	..	..	..	..	..
Uppsala	..	..	..	..	..	..
Södermanlands	1,1	20	18,3	7,4	70	54,3
Östergötlands	0,0	0	0,0	7,3	130	60,9
Jönköpings	..	..	..	..	..	..
Kronobergs	..	..	..	..	..	..
Kalmar	0,0	0	0,0	..	..	..
Gotlands	1,4	40	87,2	..	..	..
Blekinge	..	..	..	..	..	..
Skåne	0,4	20	90,2	..	..	..
Hallands	0,4	10	83,4	..	..	..
Västra Götalands	0,0	0	0,0	6,3	420	35,1
Värmlands	..	..	..	..	..	..
Örebro	..	..	..	..	..	..
Västmanlands	..	..	..	..	..	..
Dalarnas	..	..	..	..	..	..
Gävleborgs	..	..	..	..	..	..
Västernorrlands	..	..	..	..	..	..
Jämtlands	-	-	-	..	..	..
Västerbottens	..	..	..	..	..	..
Norrbottnens	-	-	-	..	..	..
<b>Produktionsområden</b>						
Götalands södra slättbygder	0,3	10	82,9	..	..	..
Götalands mellanbygder	0,5	40	87,3	4,3	50	94,7
Götalands norra slättbygder	0,0	0	0,0	3,7	200	44,5
Svealands slättbygder	3,8	160	19,0	11,0	470	51,6
Götalands skogsbygder	0,4	10	90,1	10,8	470	33,7
Mell. Sveriges skogsbygder	0,0	0	26,7	2,8	40	34,3
Nedre Norrland	..	..	..	..	..	..
Övre Norrland	..	..	..	..	..	..
<b>Hela riket</b>						
2012	0,9	220	21,6	8,3	1 500	20,5
2011	2,5	7 770	7,6	4,8	8 400	8,8
2010	1,4	4 070	..	2,0	3 190	..
2009	1,0	3 310	..	1,3	2 330	..
2008	1,1	4 160	..	2,2	4 820	..
2007	0,6	1 910	..	0,9	1 790	..

Anm. Där antalet företag i bearbetningen understiger 20 utelämnas resultaten (..). Areal avsedd att skördas som grönfoder ingår ej.

**27 forts. Spannmål. Obärgad areal. Procent och hektar av grödarealen 2012**  
 27 cont. Cereals. Area not harvested. Per cent and hectares of the crop area in 2012

Område	Majs			Spannmål totalt		
	Obärgad areal			Obärgad areal		
	Procent	Hektar	Medelfel, procent	Procent	Hektar	Medelfel, procent
<b>Län</b>						
Stockholms	-	-	-	3,5	1 040	28,2
Uppsala	-	-	-	5,2	4 310	13,1
Södermanlands	-	-	-	1,4	740	18,0
Östergötlands	-	-	-	0,7	620	34,3
Jönköpings	-	-	-	8,4	1 250	28,3
Kronobergs	-	-	-	5,5	380	32,8
Kalmar	..	..	..	1,1	350	46,5
Gotlands	..	..	..	0,8	270	44,2
Blekinge	..	..	..	0,0	0	96,1
Skåne	4,3	90	33,3	0,4	940	53,3
Hallands	..	..	..	2,4	1 110	28,5
Västra Götalands	-	-	-	2,8	5 490	13,4
Värmlands	-	-	-	10,7	2 860	24,9
Örebro	-	-	-	3,1	1 550	15,9
Västmanlands	..	..	..	2,4	1 280	24,2
Dalarnas	..	..	..	4,7	780	17,7
Gävleborgs	..	..	..	13,3	1 990	18,6
Västernorrlands	-	-	-	43,8	1 720	11,1
Jämtlands	-	-	-	31,0	670	15,9
Västerbottens	..	..	..	30,1	2 430	15,1
Norrbottnens	-	-	-	44,7	1 660	9,4
<b>Produktionsområden</b>						
Götalands södra slättbygder	3,9	70	33,1	0,5	1 010	33,5
Götalands mellanbygder	..	..	..	0,7	810	60,7
Götalands norra slättbygder	-	-	-	0,7	1 700	19,6
Svealands slättbygder	-	-	-	3,5	9 950	9,4
Götalands skogsbygder	-	-	-	6,4	5 910	12,6
Mell. Sveriges skogsbygder	-	-	-	8,3	3 910	16,0
Nedre Norrland	-	-	-	21,2	3 990	10,4
Övre Norrland	..	..	..	34,0	4 040	9,9
<b>Hela riket</b>						
2012	3,8	90	32,2	3,2	31 520	5,2
2011	1,6	30	70,3	2,2	22 110	6,0
2010	3,8	50	..	1,1	10 770	..
2009	..	..	..	0,6	6 700	..
2008	..	..	..	1,1	11 700	..
2007	..	..	..	0,6	5 830	..

Anm. Där antalet företag i bearbetningen understiger 20 utelämnas resultaten (..). Areal avsedd att skördas som grönfoder ingår ej.

**28. Ärtor och åkerbönor. Obärgad areal. Procent och hektar av grödarealen 2012**  
 28. Peas and field beans. Area not harvested. Per cent and hectares of the crop area in 2012

Område	Ärtor			Åkerbönor		
	Obärgad areal			Obärgad areal		
	Procent	Hektar	Medelfel, procent	Procent	Hektar	Medelfel, procent
<b>Län</b>						
Stockholms	..	..	..	..	..	..
Uppsala	16,2	320	23,3	..	..	..
Södermanlands	15,3	130	24,3	4,6	40	61,2
Östergötlands	11,0	230	37,7	1,6	60	51,3
Jönköpings	..	..	..	..	..	..
Kronobergs	..	..	..	..	..	..
Kalmar	0,0	0	0,0	..	..	..
Gotlands	0,2	0	27,5	..	..	..
Blekinge	..	..	..	..	..	..
Skåne	..	..	..	..	..	..
Hallands	..	..	..	..	..	..
Västra Götalands	8,5	170	33,4	10,2	850	26,1
Värmlands	..	..	..	..	..	..
Örebro	9,0	90	31,5	..	..	..
Västmanlands	20,7	270	18,6	..	..	..
Dalarnas	..	..	..	..	..	..
Gävleborgs	..	..	..	..	..	..
Västernorrlands	-	-	-	-	-	-
Jämtlands	..	..	..	-	-	-
Västerbottens	-	-	-	-	-	-
Norrbottnens	..	..	..	-	-	-
<b>Produktionsområden</b>						
Götalands södra slättbygder	..	..	..	0,0	0	0,0
Götalands mellanbygder	0,1	0	27,0	..	..	..
Götalands norra slättbygder	7,5	270	34,9	7,7	840	28,5
Svealands slättbygder	16,7	970	11,2	8,1	260	27,3
Götalands skogsbygder	15,9	70	50,0	10,2	130	36,6
Mell. Sveriges skogsbygder	39,5	270	15,1	..	..	..
Nedre Norrland	..	..	..	..	..	..
Övre Norrland	..	..	..	-	-	-
<b>Hela riket</b>						
2012	12,0	1 540	10,4	7,2	1 290	19,9
2011	8,1	1 290	12,2	2,1	330	32,0
2010	3,2	730	..	1,5	200	..
2009	2,5	420	..	1,9	150	..
2008	5,3	570	..	5,3	330	..
2007	2,8	380	..	0,9	50	..

Anm. Där antalet företag i bearbetningen understiger 20 utelämnas resultaten (..). Areal avsedd att skördas som grönfoder ingår ej.

**29. Oljevaxter. Obärgad areal. Procent och hektar av grödarealen 2012**

29. Oilseed crops. Area not harvested. Per cent and hectares of the crop area in 2012

Område	Höstraps			Vårraps		
	Obärgad areal			Obärgad areal		
	Procent	Hektar	Medelfel, procent	Procent	Hektar	Medelfel, procent
<b>Län</b>						
Stockholms	0,3	0	29,0	3,9	120	56,2
Uppsala	1,3	20	49,0	1,4	120	29,4
Södermanlands	1,4	40	64,0	1,6	70	42,1
Östergötlands	0,4	30	63,7	0,6	20	33,2
Jönköpings	..	..	..	..	..	..
Kronobergs	..	..	..	..	..	..
Kalmar	0,0	0	0,0	..	..	..
Gotlands	0,0	0	70,0	0,7	10	56,0
Blekinge	0,3	0	76,2	..	..	..
Skåne	0,0	10	56,7	0,8	20	89,5
Hallands	3,3	40	48,4	1,7	30	22,9
Västra Götalands	2,8	160	51,3	0,6	60	43,1
Värmlands	..	..	..	1,4	20	13,5
Örebro	0,2	0	62,4	1,8	60	30,7
Västmanlands	..	..	..	1,9	100	16,3
Dalarnas	..	..	..	..	..	..
Gävleborgs	..	..	..	..	..	..
Västernorrlands	-	-	-	..	..	..
Jämtlands	-	-	-	-	-	-
Västerbottens	-	-	-	..	..	..
Norrbottnens	..	..	..	..	..	..
<b>Produktionsområden</b>						
Götalands södra slättbygder	0,2	40	49,4	1,5	40	36,4
Götalands mellanbygder	0,0	0	53,2	0,4	10	56,6
Götalands norra slättbygder	1,3	150	54,1	0,6	70	36,6
Svealands slättbygder	0,9	70	39,5	1,8	460	17,5
Götalands skogsbygder	1,8	40	44,7	7,5	140	25,5
Mell. Sveriges skogsbygder	..	..	..	4,5	60	17,8
Nedre Norrland	-	-	-	..	..	..
Övre Norrland	..	..	..	..	..	..
<b>Hela riket</b>						
2012	0,5	320	30,2	1,7	780	12,1
2011	1,5	860	17,3	1,0	380	22,4
2010	0,8	550	..	2,5	870	..
2009	0,6	420	..	3,0	870	..
2008	1,0	610	..	2,9	710	..
2007	0,7	340	..	1,2	390	..

Anm. Där antalet företag i bearbetningen understiger 20 utelämnas resultaten (..). Areal avsedd att skördas som grönfoder ingår ej.

**29 forts. Oljevaxter. Obärgad areal. Hektar och procent av grödarealen 2012**

29 cont. Oilseed crops. Area not harvested. Hectares and per cent of the crop area in 2012

Område	Höstrybs Obärgad areal			Vårrys Obärgad areal		
	Procent	Hektar	Medelfel, procent	Procent	Hektar	Medelfel, procent
<b>Län</b>						
Stockholms	..	..	..	-	-	-
Uppsala	..	..	..	..	..	..
Södermanlands	..	..	..	..	..	..
Östergötlands	..	..	..	..	..	..
Jönköpings	..	..	..	..	..	..
Kronobergs	..	..	..	..	..	..
Kalmar	-	-	-	..	..	..
Gotlands	..	..	..	..	..	..
Blekinge	-	-	-	-	-	-
Skåne	..	..	..	..	..	..
Hallands	-	-	-	..	..	..
Västra Götalands	..	..	..	..	..	..
Värmlands	..	..	..	..	..	..
Örebro	..	..	..	..	..	..
Västmanlands	..	..	..	..	..	..
Dalarnas	..	..	..	5,1	30	37,8
Gävleborgs	..	..	..	..	..	..
Västernorrlands	-	-	-	..	..	..
Jämtlands	-	-	-	-	-	-
Västerbottens	-	-	-	..	..	..
Norrbottnens	..	..	..	..	..	..
<b>Produktionsområden</b>						
Götalands södra slättbygder	..	..	..	..	..	..
Götalands mellanbygder	..	..	..	..	..	..
Götalands norra slättbygder	..	..	..	..	..	..
Svealands slättbygder	..	..	..	..	..	..
Götalands skogsbygder	..	..	..	..	..	..
Mell. Sveriges skogsbygder	..	..	..	4,5	40	33,0
Nedre Norrland	..	..	..	..	..	..
Övre Norrland	..	..	..	..	..	..
<b>Hela riket</b>						
2012	0	0	83,0	4,2	90	21,8
2011	..	..	..	1,2	20	50,5
2010	1,8	10	..	2,2	50	..
2009	..	..	..	2,8	60	..
2008	3,0	30	..	6,1	150	..
2007	0,8	10	..	2,8	90	..

Anm. Där antalet företag i bearbetningen understiger 20 utelämnas resultaten (..). Areal avsedd att skördas som grönfoder ingår ej.



**29 forts. Oljeväxter. Obärgad areal. Hektar och procent av grödarealen 2012**

29 cont. Oilseed crops. Area not harvested. Hectares and per cent of the crop area in 2012

Område	Raps och rybs <sup>1)</sup>			Oljelin		
	Obärgad areal			Obärgad areal		
	Procent	Hektar	Medelfel, procent	Procent	Hektar	Medelfel, procent
<b>Län</b>						
Stockholms	2,6	120	54,4	..	..	..
Uppsala	1,7	190	24,7	..	..	..
Södermanlands	1,5	100	35,1	..	..	..
Östergötlands	0,5	60	40,5	8,1	350	34,0
Jönköpings	..	..	..	..	..	..
Kronobergs	..	..	..	-	-	-
Kalmar	1,3	50	24,1	..	..	..
Gotlands	0,2	10	48,3	..	..	..
Blekinge	0,3	0	76,3	-	-	-
Skåne	0,1	30	59,0	..	..	..
Hallands	2,4	70	31,0	..	..	..
Västra Götalands	1,4	220	39,6	11,7	270	29,4
Värmlands	2,2	40	15,2	-	-	-
Örebro	1,4	60	30,0	..	..	..
Västmanlands	1,8	100	14,7	..	..	..
Dalarnas	8,9	80	21,1	..	..	..
Gävleborgs	..	..	..	..	..	..
Västernorrlands	..	..	..	-	-	-
Jämtlands	-	-	-	-	-	-
Västerbottens	..	..	..	-	-	-
Norrbottnens	..	..	..	-	-	-
<b>Produktionsområden</b>						
Götalands södra slättbygder	0,3	80	30,2	..	..	..
Götalands mellanbygder	0,1	20	42,2	..	..	..
Götalands norra slättbygder	0,9	220	39,7	9,0	570	25,3
Svealands slättbygder	1,7	570	15,0	24,9	410	14,6
Götalands skogsbygder	4,2	190	21,6	..	..	..
Mell. Sveriges skogsbygder	4,2	110	18,3	..	..	..
Nedre Norrland	..	..	..	..	..	..
Övre Norrland	..	..	..	-	-	-
<b>Hela riket</b>						
2012	1,1	1 180	11,4	12,5	1 100	14,7
2011	1,3	1 260	13,5	0,9	130	41,1
2010	1,3	1 480	..	2,1	410	..
2009	1,4	1 390	..	1,1	110	..
2008	1,7	1 500	..	4,2	150	..
2007	0,9	830	..	7,0	300	..

Anm. Där antalet företag i bearbetningen understiger 20 utelämnas resultaten (..). Areal avsedd att skördas som grönfoder ingår ej.

1) Omfattar obärgade arealer av höstraps, vårraps, höstrybs och vårrybs.

**30. Potatis. Obärgad areal. Procent och hektar av grödarealen 2012**

30. Potatoes. Area not harvested. Per cent and hectares of the crop area in 2012

Område	Matpotatis Obärgad areal			Potatis för stärkelse Obärgad areal		
	Procent	Hektar	Medelfel, procent	Procent	Hektar	Medelfel, procent
<b>Län</b>						
Stockholms	..	..	..	-	-	-
Uppsala	..	..	..	-	-	-
Södermanlands	..	..	..	..	..	..
Östergötlands	4,0	70	13,4	-	-	-
Jönköpings	..	..	..	-	-	-
Kronobergs	..	..	..	..	..	..
Kalmar	..	..	..	0,0	0	0,0
Gotlands	2,2	20	22,4	-	-	-
Blekinge	..	..	..	0,1	0	17,6
Skåne	0,6	40	11,9	0,5	20	10,7
Hallands	4,2	80	12,9	..	..	..
Västra Götalands	5,5	140	14,8	..	..	..
Värmlands	5,5	20	12,3	-	-	-
Örebro	16,8	80	7,3	-	-	-
Västmanlands	..	..	..	-	-	-
Dalarnas	5,0	50	6,0	-	-	-
Gävleborgs	10,7	30	34,4	-	-	-
Västernorrlands	..	..	..	-	-	-
Jämtlands	..	..	..	-	-	-
Västerbottens	2,4	10	16,7	-	-	-
Norrbottnens	6,4	30	6,2	-	-	-
<b>Produktionsområden</b>						
Götalands södra slättbygder	2	90	8,3	0,0	0	0,0
Götalands mellanbygder	0,7	30	8,9	0,4	20	10,3
Götalands norra slättbygder	4,6	180	12,5	..	..	..
Svealands slättbygder	19,9	220	13,6	..	..	..
Götalands skogsbygder	10,2	90	11,0	..	..	..
Mell. Sveriges skogsbygder	8,4	70	7,3	-	-	-
Nedre Norrland	6,4	60	18,0	-	-	-
Övre Norrland	5,3	50	6,6	-	-	-
<b>Hela riket</b>						
2012	4,0	750	7,4	0,3	20	9,9
2011	3,9	790	4,9	0,5	40	17,0
2010	1,8	360	..	0,1	10	..
2009	1,7	340	..	0,5	30	..
2008	1,6	320	..	0,2	10	..
2007	4,7	960	..	11,0	890	..

Anm. Där antalet företag i bearbetningen understiger 20 utelämnas resultaten (..).

### 31. Spannmål. Areal skördad som grönfoder Procent och hektar av slutlig grödareal enligt JO 10 SM 1301 <sup>1)</sup>

31. Cereals. Area harvested as green fodder

Per cent and hectares of the final crop area from IACS (JO 10 SM 1301)

Område	Höstvete			Vårvete		
	Grönfoderareal <sup>1)</sup>			Grönfoderareal <sup>1)</sup>		
	Procent	Hektar	Medelfel, procent	Procent	Hektar	Medelfel, procent
<b>Län</b>						
Stockholms	0,1	10	23,4	0,0	0	0
Uppsala	0,1	30	93,3	0,4	30	71
Södermanlands	0,0	0	0,0	0,0	0	0
Östergötlands	0,0	20	74,8	10,3	460	33
Jönköpings	..	..	..	1,2	10	73
Kronobergs	..	..	..	4,5	50	64
Kalmar	0,0	0	0,0	4,2	80	72
Gotlands	0,0	0	0,0	5,4	200	23
Blekinge	0,0	0	0,0	0,0	0	0
Skåne	0,0	0	0,0	0,0	0	0
Hallands	0,0	0	0,0	0,9	60	66
Västra Götalands	0,3	70	45,8	0,8	150	39
Värmlands	..	..	..	1,0	30	57
Örebro	0,0	0	0,0	0,0	0	0
Västmanlands	0,0	0	0,0	0,0	0	0
Dalarnas	0,0	0	0,0	0,0	0	0
Gävleborgs	..	..	..	16,8	260	25
Västernorrlands	-	-	-	..	..	..
Jämtlands	-	-	-	..	..	..
Västerbottens	..	..	..	..	..	..
Norrbottnens	-	-	-	..	..	..
<b>Produktionsområden</b>						
Götalands södra slättbygder	0,0	0	0,0	0,2	20	89
Götalands mellanbygder	0,0	0	0,0	3,1	260	29
Götalands norra slättbygder	0,1	50	52,4	0,5	100	32
Svealands slättbygder	0,1	40	72,0	0,2	70	46
Götalands skogsbygder	0,3	30	59,7	7,2	650	28
Mell. Sveriges skogsbygder	0,0	0	0,0	0,0	0	0
Nedre Norrland	..	..	..	22,2	330	18
Övre Norrland	..	..	..	81,7	510	4
<b>Hela riket</b>						
2012	0,0	130	34,6	2,2	1 880	12
2011	0,1	290	24,4	2,1	1 420	16,3
2010	0,3	1 050	..	2,7	1 810	..
2009	0,2	510	..	1,2	590	..
2008	0,1	170	..	1,7	850	..
2007	0,1	190	..	2,2	840	..

Anm. Där antalet företag i bearbetningen understiger 20 utelämnas resultaten (..).

1) Vid framtagning av föreliggande skördestatistik har grödarealerna korrigerats ned om skörd av grönfoder förekommit. Skattad areal skördad som grönfoder redovisas i denna tabell.

**31 forts. Spannmål. Areal skördad som grönfoder  
Procent och hektar av slutlig grödareal enligt JO 10 SM 1301 <sup>1)</sup>**

31 cont. Cereals. Area harvested as green fodder

Per cent and hectares of the final crop area from IACS (JO 10 SM 1301)

Område	Råg Grönfoderareal <sup>1)</sup>			Höstkorn Grönfoderareal <sup>1)</sup>		
	Procent	Hektar	Medelfel, procent	Procent	Hektar	Medelfel, procent
<b>Län</b>						
Stockholms	..	..	..	..	..	..
Uppsala	0,0	0	0,0	-	-	-
Södermanlands	..	..	..	..	..	..
Östergötlands	0,0	0	0,0	..	..	..
Jönköpings	-	-	-	-	-	-
Kronobergs	..	..	..	-	-	-
Kalmar	..	..	..	0,0	0	0,0
Gotlands	0,0	0	0,0	0,0	0	0,0
Blekinge	..	..	..	..	..	..
Skåne	0,0	0	0,0	0,0	0	0,0
Hallands	..	..	..	..	..	..
Västra Götalands	0,0	0	0,0	..	..	..
Värmlands	..	..	..	-	-	-
Örebro	..	..	..	..	..	..
Västmanlands	..	..	..	-	-	-
Dalarnas	..	..	..	-	-	-
Gävleborgs	..	..	..	-	-	-
Västernorrlands	-	-	-	-	-	-
Jämtlands	-	-	-	-	-	-
Västerbottens	-	-	-	-	-	-
Norrbottnens	-	-	-	-	-	-
<b>Produktionsområden</b>						
Götalands södra slättbygder	0,0	0	0,0	0,0	0	0,0
Götalands mellanbygder	0,0	0	0,0	0,0	0	0,0
Götalands norra slättbygder	0,0	0	0,0	0,0	0	0,0
Svealands slättbygder	0,0	0	0,0	..	..	..
Götalands skogsbygder	..	..	..	..	..	..
Mell. Sveriges skogsbygder	..	..	..	-	-	-
Nedre Norrland	..	..	..	-	-	-
Övre Norrland	-	-	-	-	-	-
<b>Hela riket</b>						
2012	0,1	20	97,4	0,0	0	0,0
2011	0,7	170	83,7	1,3	190	39,1
2010	0,4	90	..	2,2	400	..
2009	0,0	20	..	0,7	120	..
2008	0,3	70	..	0,4	40	..
2007	0,2	60	..	0,0	0	..

Anm. Där antalet företag i bearbetningen understiger 20 utelämnas resultaten (..).

1) Vid framtagning av föreliggande skördestatistik har grödarealerna korrigerats ned om skörd av grönfoder förekommit. Skattad areal skördad som grönfoder redovisas i denna tabell.

**31 forts. Spannmål. Areal skördad som grönfoder  
Procent och hektar av slutlig grödareal enligt JO 10 SM 1301 <sup>1)</sup>**

31 cont. Cereals. Area harvested as green fodder

Per cent and hectares of the final crop area from IACS (JO 10 SM 1301)

Område	Vårkorn			Havre		
	Grönfoderareal <sup>1)</sup>			Grönfoderareal <sup>1)</sup>		
	Procent	Hektar	Medelfel, procent	Procent	Hektar	Medelfel, procent
<b>Län</b>						
Stockholms	0,0	0	0,0	0,6	30	25,3
Uppsala	0,0	0	0,0	0,0	0	0,0
Södermanlands	1,4	190	79,9	0,0	0	0,0
Östergötlands	2,5	450	38,8	2,7	250	69,7
Jönköpings	7,9	460	42,0	5,9	380	41,4
Kronobergs	10,9	260	38,5	21,8	810	32,7
Kalmar	4,3	450	50,9	3,0	100	47,3
Gotlands	1,6	220	77,1	3,7	60	89,4
Blekinge	0,9	30	87,0	13,2	100	80,3
Skåne	0,2	160	58,8	3,1	330	56,4
Hallands	0,9	210	68,5	5,7	500	55,8
Västra Götalands	0,4	230	43,9	0,8	600	40,7
Värmlands	0,7	80	76,1	6,4	700	43,4
Örebro	0,0	0	89,4	0,6	90	32,7
Västmanlands	0,9	180	87,5	0,0	0	0,0
Dalarnas	0,7	50	91,4	2,6	110	78,1
Gävleborgs	4,2	410	52,7	0,9	30	90,8
Västernorrlands	4,5	160	77,7	..	..	..
Jämtlands	11,3	260	18,7	..	..	..
Västerbottens	7,1	540	42,8	11,6	100	35,0
Norrbottnens	7,5	260	25,3	..	..	..
<b>Produktionsområden</b>						
Götalands södra slättbygder	0,2	180	74,7	0,6	70	64,2
Götalands mellanbygder	1,5	720	41,2	8,1	460	45,0
Götalands norra slättbygder	0,4	260	46,5	0,6	360	46,2
Svealands slättbygder	0,4	400	59,1	0,9	540	55,8
Götalands skogsbygder	3,7	1 300	23,6	7,3	2 410	22,9
Mell. Sveriges skogsbygder	0,3	60	76,0	1,6	240	49,1
Nedre Norrland	6,3	950	31,1	22,4	800	26,5
Övre Norrland	7,2	790	31,2	13,7	190	44,1
<b>Hela riket</b>						
2012	1,3	4 780	13,8	2,5	4 930	14,6
2011	1,5	4 620	11,8	3,1	5 610	15,5
2010	2,7	8 090	..	3,7	6 130	..
2009	2,4	8 280	..	5,1	9 930	..
2008	1,6	6 360	..	2,2	5 060	..
2007	1,8	5 760	..	2,1	4 440	..

Anm. Där antalet företag i bearbetningen understiger 20 utelämnas resultaten (..).

1) Vid framtagning av föreliggande skördestatistik har grödarealerna korrigerats ned om skörd av grönfoder förekommit. Skattad areal skördad som grönfoder redovisas i denna tabell.

**31 forts. Spannmål. Areal skördad som grönfoder  
Procent och hektar av slutlig grödareal enligt JO 10 SM 1301 <sup>1)</sup>**

31 cont. Cereals. Area harvested as green fodder

Per cent and hectares of the final crop area from IACS (JO 10 SM 1301)

Område	Rågvete			Blandsäd		
	Grönfoderareal <sup>1)</sup>			Grönfoderareal <sup>1)</sup>		
	Procent	Hektar	Medelfel, procent	Procent	Hektar	Medelfel, procent
<b>Län</b>						
Stockholms	..	..	..	..	..	..
Uppsala	..	..	..	..	..	..
Södermanlands	0,0	0	0,0	31,3	450	29,8
Östergötlands	0,0	0	0,0	31,1	830	21,2
Jönköpings	..	..	..	51,8	1 060	14,2
Kronobergs	..	..	..	..	..	..
Kalmar	1,6	60	88,4	64,0	1 160	13,2
Gotlands	0,0	0	0,0	..	..	..
Blekinge	..	..	..	..	..	..
Skåne	0,0	0	0,0	66,7	1 620	12,2
Hallands	2,9	50	94,8	71,6	1 020	13,2
Västra Götalands	0,0	0	0,0	43,2	5 160	9,4
Värmlands	..	..	..	73,2	1 580	9,1
Örebro	..	..	..	70,2	900	13,9
Västmanlands	..	..	..	..	..	..
Dalarnas	..	..	..	..	..	..
Gävleborgs	-	-	-	86,5	1 310	6,5
Västernorrlands	..	..	..	88,8	1 260	5,3
Jämtlands	-	-	-	98,4	1 540	0,9
Västerbottens	-	-	-	87,8	1 400	3,4
Norrbottnens	-	-	-	93,8	590	1,3
<b>Produktionsområden</b>						
Götalands södra slättbygder	2,3	60	94,6	41,1	480	23,8
Götalands mellanbygder	0,8	60	88,7	60,3	1 780	12,7
Götalands norra slättbygder	0,0	0	0,0	39,6	3 500	11,5
Svealands slättbygder	1,4	60	65,4	38,3	2 630	12,6
Götalands skogsbygder	0,0	0	0,0	55,3	5 330	7,3
Mell. Sveriges skogsbygder	0,0	0	0	62,8	2 480	9,9
Nedre Norrland	..	..	..	90,8	3 810	2,9
Övre Norrland	-	-	-	90,4	2 300	2,2
<b>Hela riket</b>						
2012	0,7	180	47,9	55,4	22 250	3,6
2011	0,8	190	61,3	49,0	21 820	3,8
2010	0,9	320	..	50,9	25 240	..
2009	0,7	380	..	59,4	26 330	..
2008	0,8	390	..	54,5	21 490	..
2007	0,7	370	..	57,8	25 000	..

Anm. Där antalet företag i bearbetningen understiger 20 utelämnas resultaten (..).

1) Vid framtagning av föreliggande skördestatistik har grödarealerna korrigerats ned om skörd av grönfoder förekommit. Skattad areal skördad som grönfoder redovisas i denna tabell.

**31 forts. Spannmål. Areal skördad som grönfoder  
Procent och hektar av slutlig grödareal enligt JO 10 SM 1301 <sup>1)</sup>**

31 cont. Cereals. Area harvested as green fodder

Per cent and hectares of the final crop area from IACS (JO 10 SM 1301)

Område	Majs			Spannmål totalt <sup>2)</sup>		
	Grönfoderareal <sup>1)</sup>			Grönfoderareal <sup>1)</sup>		
	Procent	Hektar	Medelfel, procent	Procent	Hektar	Medelfel, procent
<b>Län</b>						
Stockholms	..	..	..	1,6	490	24,4
Uppsala	..	..	..	0,9	720	30,1
Södermanlands	..	..	..	1,3	710	35,2
Östergötlands	..	..	..	2,9	2 690	16,9
Jönköpings	..	..	..	12,1	2 060	19,4
Kronobergs	..	..	..	19,4	1 670	21,4
Kalmar	95,9	3 320	1,0	13,7	5 190	10
Gotlands	92,9	2 000	2,8	7,9	2 880	16
Blekinge	..	..	..	6,2	640	28,3
Skåne	65,8	3 830	7,8	2,6	5 940	13
Hallands	99,6	1 810	0,3	7,4	3 650	17
Västra Götalands	..	..	..	3,7	7 470	10,9
Värmlands	..	..	..	8,5	2 480	18,6
Örebro	..	..	..	2,3	1 150	24,6
Västmanlands	-	-	-	0,6	300	55,7
Dalarnas	-	-	-	3,9	660	26,7
Gävleborgs	-	-	-	11,9	2 020	18,3
Västernorrlands	-	-	-	31,2	1 770	13,2
Jämtlands	-	-	-	47,4	1 960	6,5
Västerbottens	-	-	-	22,9	2 400	13,0
Norrbottens	-	-	-	22,6	1 080	10,8
<b>Produktionsområden</b>						
Götalands södra slättbygder	53,4	1 930	11,1	1,4	2 750	17
Götalands mellanbygder	90,1	7 480	2,8	8,2	10 760	9
Götalands norra slättbygder	..	..	..	2,3	5 480	12
Svealands slättbygder	..	..	..	1,5	4 300	14
Götalands skogsbygder	100,0	2 660	0,0	11,9	12 410	9
Mell. Sveriges skogsbygder	..	..	..	5,8	2 910	15
Nedre Norrland	-	-	-	23,8	5 890	9
Övre Norrland	-	-	-	24,2	3 790	9
<b>Hela riket</b>						
2012	85,7	14 120	2,3	4,6	48 280	4
2011	86,8	13 740	1,9	4,6	48 070	4,0
2010	91,8	14 980	..	50,9	25 240	..
2009	92,0	14 920	..	59,4	26 330	..
2008	92,8	12 220	..	54,5	21 490	..
2007	85,5	9 280	..	57,8	25 000	..

Anm. Där antalet företag i bearbetningen understiger 20 utelämnas resultaten (..).

1) Vid framtagning av föreliggande skördestatistik har grödarealerna korrigerats ned om skörd av grönfoder förekommit. Skattad areal skördad som grönfoder redovisas i denna tabell.

2) 2007 är första året som majs ingår i skördestatistiken.

**32. Ärtor och åkerbönor. Areal skördad som grönfoder  
Procent och hektar av slutlig grödareal enligt JO 10 SM 1301 <sup>1)</sup>**

32. Peas and field beans. Area harvested as green fodder  
Per cent and hectares of the final crop area from IACS (JO 10 SM 1301)

Område	Ärtor			Åkerbönor		
	Grönfoderareal <sup>1)</sup>			Grönfoderareal <sup>1)</sup>		
	Procent	Hektar	Medelfel, procent	Procent	Hektar	Medelfel, procent
<b>Län</b>						
Stockholms	..	..	..	..	..	..
Uppsala	0,0	0	0,0	..	..	..
Södermanlands	2,9	30	81,5	0,0	0	0,0
Östergötlands	0,0	0	0,0	0,0	0	0,0
Jönköpings	..	..	..	..	..	..
Kronobergs	..	..	..	..	..	..
Kalmar	0,0	0	0,0	..	..	..
Gotlands	0,0	0	0,0	..	..	..
Blekinge	..	..	..	-	-	-
Skåne	..	..	..	..	..	..
Hallands	..	..	..	..	..	..
Västra Götalands	0,0	0	0,0	1,0	90	43,4
Värmlands	..	..	..	..	..	..
Örebro	0,0	0	0,0	..	..	..
Västmanlands	2,1	30	33,6	..	..	..
Dalarnas	..	..	..	..	..	..
Gävleborgs	..	..	..	-	-	-
Västernorrlands	-	-	-	-	-	-
Jämtlands	-	-	-	-	-	-
Västerbottens	-	-	-	-	-	-
Norrbottnens	-	-	-	-	-	-
<b>Produktionsområden</b>						
Götalands södra slättbygder	..	..	..	0,0	0	0,0
Götalands mellanbygder	0,0	0	0,0	..	..	..
Götalands norra slättbygder	0,0	0	0,0	0,4	50	29,0
Svealands slättbygder	1,5	90	39,0	0,0	0	0,0
Götalands skogsbygder	0,0	0	0,0	2,9	40	78,5
Mell. Sveriges skogsbygder	5,0	40	33,4	..	..	..
Nedre Norrland	..	..	..	-	-	-
Övre Norrland	-	-	-	-	-	-
<b>Hela riket</b>						
2012	1,2	160	30,4	0,5	90	42,3
2011	1,6	260	39,6	0,6	100	71,3
2010	0,3	80	..	1,5	200	..
2009	1,5	250	..	1,5	80	..
2008	2,8	310	..	1,0	70	..
2007	2,5	350	..	1,5	80	..

Anm. Där antalet företag i bearbetningen understiger 20 utelämnas resultaten (..).

1) Vid framtagning av föreliggande skördestatistik har grödarealerna korrigerats ned om skörd av grönfoder förekommit. Skattad areal skördad som grönfoder redovisas i denna tabell.



**33. Raps/rybs och oljelin. Areal skördad som grönfoder  
Procent och hektar av slutlig grödareal enligt JO 10 SM 1301 <sup>1)</sup>**

33. Rape/turnip rape and oil flax. Area harvested as green fodder  
Per cent and hectares of the final crop area from IACS (JO 10 SM 1301)

Område	Raps och rybs Grönfoderareal <sup>1)</sup>			Oljelin Grönfoderareal <sup>1)</sup>		
	Procent	Hektar	Medelfel, procent	Procent	Hektar	Medelfel, procent
<b>Län</b>						
Stockholms	0,0	0	0,0	0,0	0	0,0
Uppsala	0,0	0	0,0	0,0	0	0,0
Södermanlands	0,0	0	0,0	0,0	0	0,0
Östergötlands	0,0	0	0,0	0,0	0	0,0
Jönköpings	..	..	..	..	..	..
Kronobergs	..	..	..	..	..	..
Kalmar	0,0	0	0,0	..	..	..
Gotlands	0,0	0	0,0	0,0	0	0,0
Blekinge	0,0	0	0,0	..	..	..
Skåne	0,0	0	0,0	0,0	0	0,0
Hallands	0,0	0	0,0	0,0	0	0,0
Västra Götalands	0,0	0	0,0	0,0	0	0,0
Värmlands	..	..	..	0,0	0	0,0
Örebro	0,0	0	0,0	0,0	0	0,0
Västmanlands	..	..	..	0,0	0	0,0
Dalarnas	..	..	..	..	..	..
Gävleborgs	..	..	..	..	..	..
Västernorrlands	-	-	-	-	-	-
Jämtlands	-	-	-	-	-	-
Västerbottens	-	-	-	..	..	..
Norrbottnens	-	-	-	..	..	..
<b>Produktionsområden</b>						
Götalands södra slättbygder	0,0	0	0,0	0,0	0	0,0
Götalands mellanbygder	0,0	0	0,0	0,0	0	0,0
Götalands norra slättbygder	0,0	0	0,0	0,0	0	0,0
Svealands slättbygder	0,0	0	0,0	0,0	0	0,0
Götalands skogsbygder	0,0	0	0,0	0,0	0	0,0
Mell. Sveriges skogsbygder	..	..	..	0,0	0	0,0
Nedre Norrland	-	-	-	-	-	-
Övre Norrland	-	-	-	..	..	..
<b>Hela riket</b>						
2012	0,0	0	0,0	0,0	0	24,9
2011	0,1	80	80,0	0,9	130	92,5
2010	0,0	30	..	1,0	180	..
2009	0,1	70	..	0,5	50	..
2008	0,0	40	..	0,0	0	..
2007	0,1	120	..	0,3	10	..

Anm. Där antalet företag i bearbetningen understiger 20 utelämnas resultaten (..).

1) Vid framtagning av föreliggande skördestatistik har grödarealerna korrigerats ned om skörd av grönfoder förekommit. Skattad areal skördad som grönfoder redovisas i denna tabell.

### 34. Spannmål, ärtor och trindsäd. Undersökningens omfattning. Antal uttagna och undersökta företag samt bortfall 2012

34. Cereals, peas and dried pulses. The extent of the survey. Number of farms in the sample, number surveyed and non response in 2012

Område	Antal uttagna företag	Antal undersökta företag <sup>1)</sup>	Bortfall av företag	
			Vägran	Annan orsak
<b>Län</b>				
Stockholms	131	122	3	6
Uppsala	295	266	17	12
Södermanlands	229	218	6	5
Östergötlands	363	329	25	9
Jönköpings	116	109	4	3
Kronobergs	83	81	0	2
Kalmar	205	193	4	8
Gotlands	179	166	5	8
Blekinge	86	74	6	6
Skåne	678	611	50	17
Hallands	201	183	11	7
Västra Götalands	641	584	15	42
Värmlands	157	147	5	5
Örebro	192	170	11	11
Västmanlands	205	192	10	3
Dalarnas	102	96	3	3
Gävleborgs	113	111	0	2
Västernorrlands	85	79	2	4
Jämtlands	103	95	0	8
Västerbottens	123	118	0	5
Norrbottnens	90	85	1	4
<b>Produktionsområden</b>				
Götalands södra slättbygder	594	534	45	15
Götalands mellanbygder	553	506	26	21
Götalands norra slättbygder	781	708	34	39
Svealands slättbygder	1 098	1 014	45	39
Götalands skogsbygder	568	532	15	21
Mell. Sveriges skogsbygder	278	256	10	12
Nedre Norrland	275	260	2	13
Övre Norrland	230	219	1	10
<b>Hela riket</b>				
2012	4 377	4 029	178	170
2011	4 381	4 076	169	136
2010	4 376	4 110	147	119
2009	4 379	4 127	167	85
2008	4 377	4 181	104	92
2007	4 377	4 134	144	99

1) I antalet undersökta företag ingår antal svarande samt övertäckning.

### 35. Potatis. Undersökningens omfattning. Antal uttagna och undersökta samt bortfall 2012

35. Potatoes. The extent of the survey. Number of farms in the sample, number surveyed and non response in 2012

Område	Matpotatis			Potatis för stärkelse		
	Antal uttagna företag	Antal undersökta företag <sup>1)</sup>	Bortfall	Antal uttagna företag	Antal undersökta företag <sup>1)</sup>	Bortfall
<b>Län</b>						
Stockholms	6	4	2	0	0	0
Uppsala	17	16	1	0	0	0
Södermanlands	8	6	2	0	0	0
Östergötlands	92	78	14	0	0	0
Jönköpings	17	14	3	0	0	0
Kronobergs	9	9	0	0	0	0
Kalmar	27	26	1	28	28	0
Gotlands	43	42	1	0	0	0
Blekinge	12	9	3	48	42	6
Skåne	317	296	21	108	103	5
Hallands	100	96	4	0	0	0
Västra Götalands	115	111	4	2	2	0
Värmlands	34	33	1	0	0	0
Örebro	39	36	3	0	0	0
Västmanlands	1	1	0	0	0	0
Dalarnas	70	68	2	0	0	0
Gävleborgs	31	30	1	0	0	0
Västernorrlands	21	21	0	0	0	0
Jämtlands	17	15	2	0	0	0
Västerbottens	35	33	2	1	1	0
Norrbottnens	37	36	1	0	0	0
<b>Produktionsområden</b>						
Götalands södra slättbygder	243	232	11	25	23	2
Götalands mellanbygder	220	203	17	138	131	7
Götalands norra slättbygder	180	165	15	2	2	0
Svealands slättbygder	82	74	8	0	0	0
Götalands skogsbygder	82	75	7	21	19	2
Mell. Sveriges skogsbygder	76	72	4	0	0	0
Nedre Norrland	90	87	3	0	0	0
Övre Norrland	75	72	3	1	1	0
<b>Hela riket</b>						
2012	1 048	980	68	187	176	11
2011	1 113	1 039	74	188	182	6
2010	1 101	1 021	80	181	169	12
2009	1 113	1 038	75	183	171	12
2008	1 120	1 026	94	177	161	16
2007	1 118	1 047	71	185	175	10

1) I antalet undersökta företag ingår antal svarande samt övertäckning.

### 36. Slåttervall och betesvall. Undersökningens omfattning. Antal uttagna och undersökta företag samt bortfall 2012

36. Temporary grasses and grazings. The extent of the survey. Number of farms in the sample, number surveyed and non response in 2012

Område	Antal uttagna företag	Antal undersökta företag <sup>1</sup>	Bortfall
<b>Län</b>			
Stockholms	28	24	4
Uppsala	41	36	5
Södermanlands	42	37	5
Östergötlands	67	59	8
Jönköpings	53	50	3
Kronobergs	34	33	1
Kalmar	47	38	9
Gotlands	31	28	3
Blekinge	17	12	5
Skåne	125	101	24
Hallands	42	37	5
Västra Götalands	154	136	18
Värmlands	52	50	2
Örebro	26	24	2
Västmanlands	26	25	1
Dalarnas	37	31	6
Gävleborgs	33	27	6
Västernorrlands	42	38	4
Jämtlands	27	24	3
Västerbottens	54	50	4
Norrbottens	22	21	1
<b>Produktionsområden</b>			
Götalands södra slättbygder	71	60	11
Götalands mellanbygder	106	88	18
Götalands norra slättbygder	114	102	12
Svealands slättbygder	176	159	17
Götalands skogsbygder	250	219	31
Mell. Sveriges skogsbygder	99	89	10
Nedre Norrland	101	87	14
Övre Norrland	83	77	6
<b>Hela riket</b>			
2012	1 000	881	119
2011	1 000	894	106
2010	1 000	910	90
2009	1 000	932	68
2008	1 000	..	..
2007	1 000	..	..

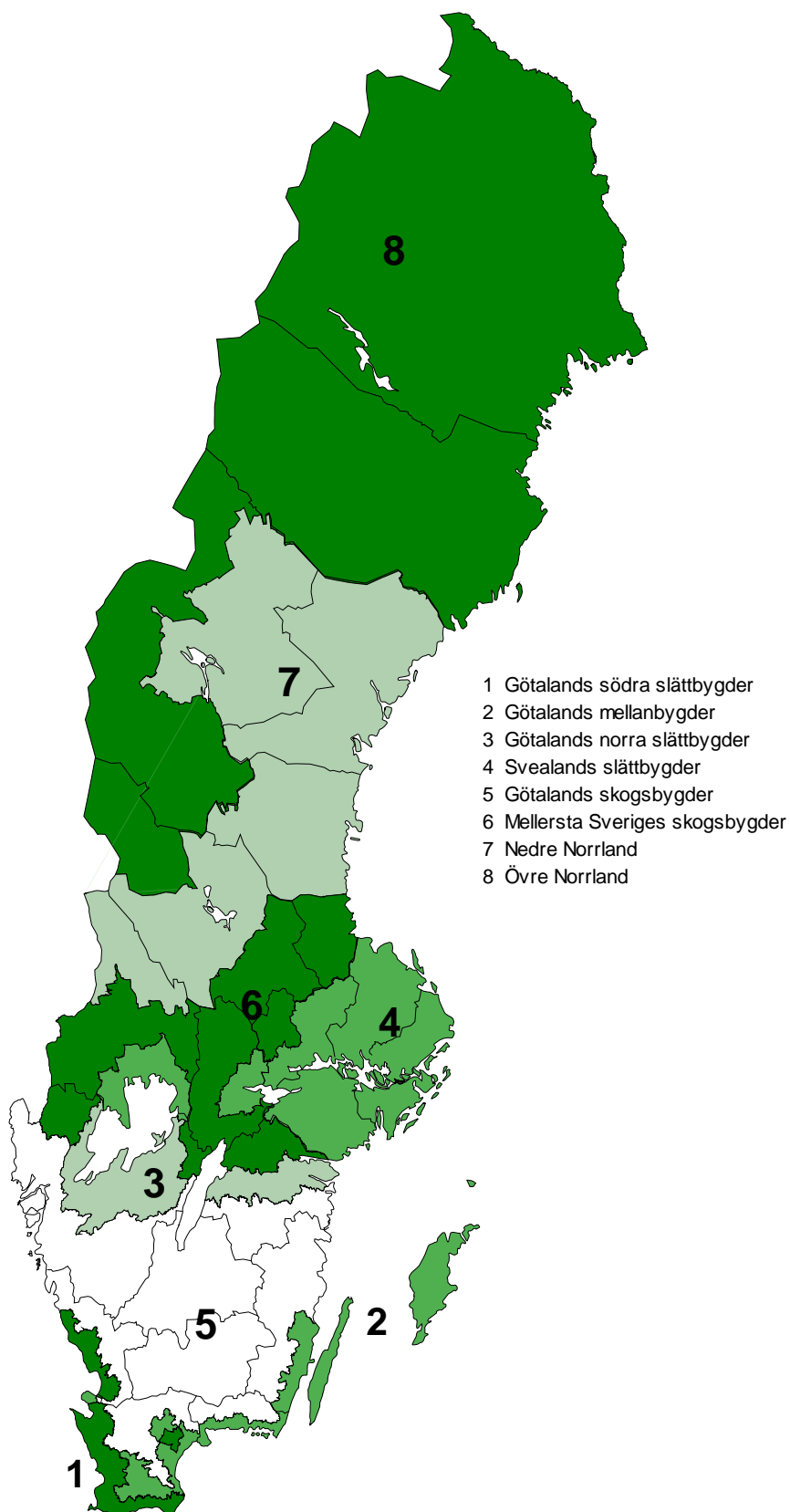
1) I antalet undersökta företag ingår antal svarande samt övertäckning.

# Kartor

---

## 1. Produktionsområden (PO8)

### 1. Production areas (PO8)



## Fakta om statistiken

---

Sedan lång tid tillbaka har i Sverige varje år uppskattningar av skördar inom jordbruket redovisats. Skördeuppskattningar enligt den s.k. objektiva metoden infördes i början av 1960-talet, genomfördes av SCB och utformades då främst för skördeskadeskyddets behov av statistik som beräkningsunderlag. Därigenom uppfylldes i huvudsak även andra behov av skördestatistik. Det statliga skördeskadeskyddet upphörde efter 1987 års skörd då ansvaret övertogs av Lantbrukarnas riksförbund (LRF). När även detta skydd avvecklades 1995 åtog sig staten att ha ett övergripande ansvar för skördeskador av naturkatastrofkaraktär.

Under andra hälften av 1990-talet förändrades undersökningsmetoderna och den s.k. objektiva metoden med provtagningar i fält används inte längre.

För spannmål, trindsäd och oljeväxter baseras skördestatistiken från och med 1998 på intervjuundersökningar per telefon. Från och med 2005 kan jordbrukarna även välja att lämna uppgifterna via internet.

För potatis baserades statistiken mellan åren 1999–2005 på uppgifter som insamlades via postenkät till jordbrukare med kompletterande telefonundersökning. Från och med 2006 baseras statistiken på intervjuundersökning per telefon. Jordbrukarna kan även välja att lämna uppgifterna via internet.

I vall utfördes de objektiva skördeuppskattningarna med provtagningar i fält i full utsträckning fram t.o.m. 1992. Under åren 1993–1997 gjordes endast viss provtagning i första skörd av slåttervall. Därefter upphörde undersökningen 1998 för att sedan återinföras 2002, då som en postenkätundersökning med kompletterande uppgiftsinsamling per telefon. Från och med 2008 ingår även undersökningen om skörd av slåttervall i ett gemensamt skördeinsamlingssystem där statistiken baseras på intervjuundersökning per telefon. Jordbrukarna kan även välja att lämna uppgifterna via internet.

Denna statistik är till stor del EU-reglerad då uppgifter om skördar för olika grödor ska redovisas till EU enligt Rådets förordning (EG) nr 543/2009 av den 18 juni 2009 om skördestatistik.

### Detta omfattar statistiken

#### Definitioner och förklaringar

Den population, som den slutliga statistiken ska belysa, utgörs av samtliga jordbruksföretag i landet som i juni 2012 ingick i Lantbruksregistret.

Med jordbruksföretag avses en inom jordbruk, husdjursskötsel eller trädgårdsodling bedriven verksamhet under en och samma driftsledning.

För riket totalt och uppdelat på län och produktionsområden redovisas i detta Statistiska meddelande följande huvudvariabler:

- Odlad areal (hektar)
- Totalskörd (ton)
- Hektarskörd (kg/ha)
- Hektarskörd (kg/ha), reducerad (endast för potatis)
- Totalskörd (ton) och hektarskörd (kg/ha) för återväxt (för slåttervall)
- Obärgad areal (hektar och procent)
- Grönfoderareal (hektar och procent)

Utöver detta redovisas uppgifter om urvalsstorlekar m.m.

När hektarskörden beräknas ingår eventuell obärgad areal i skattningen. Stora obärgade arealer sänker därmed den skattade hektarskörden. Ingen redovisning av hektarskörd per skördad areal görs.

Uppgifter redovisas för kärnskörd av grödorna höstvetete (inklusive dinkel), vårvetete, råg, höstkorn, vårkorn, havre, rågvete, blandsäd och majs till mognad, ärter till mognad och åkerbönor till mognad. Uppgifter om fröskörd redovisas för höstraps, vårraps, vårrybs och oljelin. Uppgifter om skörd av grönfoder redovisas för stråsädesgrödor exklusive majs, majs och för andra grödor än stråsädesgrödor skördade som grönfoder. Uppgifter om skörd redovisas även för matpotatis, potatis för stärkelse och slåttervall. Grödor som odlas för produktion av energi ingår i de redovisade kvantiteterna.

Med trindsäd menas baljväxter som odlas för fröns skull till mogen skörd. I grödgruppen trindsäd ingår ärter och åkerbönor för skörd av mogen gröda. Med ärter avses kokärter och foderärter (ej konservärter).

Med blandsäd avses stråsädesblandningar och stråsäd/baljväxtblandningar för skörd av mogen gröda. Med grönfoder avses skörd av hela växten som grovfoder.

Till matpotatis räknas förutom färskpotatis och höst- och vinterpotatis för direkt konsumtion även potatis för tillverkning av mos, chips, pommes frites m.m. samt foderpotatis och utsädesodlingar av matpotatissorter. I potatis för stärkelse ingår även utsädesodlingar.

## Så görs statistiken

Som urvalsram användes Jordbruksverkets administrativa register för arealbase-  
rade stöd avseende 2012. Fyra olika urval drogs; ett för spannmål, trindsäd och oljeväxter (4 377 företag), ett för matpotatis (1 048 företag), ett för potatis för stärkelse (187 företag) och slutligen ett för slåttervall (1 000 företag). Urvalen drogs bland de jordbruksföretag som år 2012 brukade mer än 5,0 hektar åkermark.

Datainsamlingen sker genom att jordbrukarna lämnar sina skördeuppgifter på en särskild internetsida eller genom telefonintervjuer utförda av SCB:s intervjuare. Från varje jordbruksföretag samlas information in om total bärgad kvantitet av varje gröda. För kärnskörd respektive fröskörd av spannmål, trindsäd och oljeväxter efterfrågas även kvantiteternas vattenhalt. För spannmål omräknas de uppgivna kvantiteterna till 14,0 % vattenhalt. För trindsäd görs omräkning till 15,0 % vattenhalt och för oljeväxter till 9,0 %. För skörd av grönfoder efterfrågas kvantiteternas torrsubstanshalt. De uppgivna kvantiteterna omräknas till 30,0 % torrsubstanshalt.

Med ledning av varje företags grödarealer beräknas företagets hektarskörd för varje gröda. Arealuppgifterna är i regel desamma som lantbrukaren redovisat i sin ansökan om arealbase-  
rade stöd tidigare under året. På basis av skattade hektarskördar per redovisningsområde och aktuella grödarealer beräknas totala skördar. Vid den slutliga skattningen av totalskördar används slutlig statistik om grödarealer publicerad i det Statistiska meddelandet "Jordbruksmarkens användning 2012" (JO 10 SM 1301). Vid redovisning av kärnskörd respektive fröskörd av spannmål, trindsäd och oljeväxter har dock grödarealerna från den slutliga arealstatistiken minskats med arealer skördade som grönfoder.

För potatis framräknas reducerade hektarskördar, som erhålls genom att korrigera ned den totala hektarskörden för bortsortering och småfallande. Reduceringarna sker med hjälp av standardtal, som baseras på uppgifter från 1987-1998 års objektiva skördeuppskattningar. För matpotatis görs ingen korrigering för småfallande när potatisen skördats som färskpotatis. För potatis för stärkelse görs ingen korrigering för småfallande.

I samband med datainsamlingen av uppgifter om skörden av slåttervall insamlas även uppgifter om den totala vallarealen med uppdelning på slåttervall, betesvall

och ej utnyttjad vall. Skördeundersökningen har begränsats till att endast omfatta slåttervall, första skörd samt återväxt på slåttervallen. Återväxt som tillvaratagits genom bete eller rena betesvallar ingår inte. Det är alltså inbärgad skörd som skattats. Redovisning sker av hektarskörd och total första skörd, hektarskörd och total skörd av återväxt samt hektarskörd och total skörd för hela den inbärgade vallskörden. Vid flera återväxtskördar är dessa sammanslagna och redovisas som en återväxtskörd. Insamlade kvantitetsuppgifter omräknas till standardvattenhalten 16,5 % (83,5 % torrsubstanshalt), vilket motsvarar att all skörd omräknats till vikt i form av hö.

## Statistikens tillförlitlighet

I dessa undersökningar kan det förekomma urvalsfel, bortfallsfel, täckningsfel, mätfel och bearbetningsfel. Av dessa fel torde i första hand urvalsfelen, men till viss del även mätfelen, påverka tillförlitligheten i statistiken. Tillförlitligheten redovisas kvantitativt enbart genom precisionen (relativa medelfelet) i skattningarna, som främst avspeglar urvalsfel och effekten av andra slumpmässiga fel, däremot inte systematiska fel såsom mätfel.

### Medelfel

Med hjälp av medelfelet kan exempelvis ett konfidensintervall beräknas på följande sätt. För en skattad hektarskörd för potatis på 35 000 kg/ha och ett medelfel på 1,5 % (dvs. 525 kg/ha) kan man med liten felrisk (5 %) säga att intervallet  $35\,000 \pm 2 \times 525$  (dvs. 33 950 – 36 050 kg/ha) omfattar den verkliga hektarskörden.

För potatis är den procentuella medelfelsskattningen för hektar- och totalskörd identisk. För kärnskörd respektive fröskörd av spannmål, trindsäd och oljeväxter kan medelfelet för totalskörden vara större än medelfelet för hektarskörden. Anledningen är en osäkerhet i justeringen av grödans areal för arealer skördade som grönfoder. För slåttervall är medelfelet för totalskörden oftast större än medelfelet för hektarskörden beroende på en osäkerhet i uppdelningen av vallarealen då den fördelats på slåttervall, betesvall och ej utnyttjad vall.

### Bortfall

För undersökningen om spannmål, trindsäd och oljeväxter blev bortfallet av jordbruksföretag 8,0 % (348 företag), varav vägrare 4,1 % (178 företag). Bortfallet av undersökningsenheter för matpotatis var 6,5 % (68 företag) och för potatis för stärkelse 5,9 % (11 företag). För vallundersökningen var bortfallet 11,9 % (119 företag). Bortfallet bedöms inte leda till några systematiska fel.

### Övertäckning och undertäckning

Mellan tidpunkten för urvalsramens upprättande och undersökningstillfället sker förändringar i företagsbeståndet. Nystartade företag utgör undertäckning och företag som upphört eller inte odlar grödan utgör övertäckning. Från och med 2001 års undersökning används årets aktuella uppgifter om jordbruksföretagens arealer som underlag för urvalet. Detta medför att undertäckningen minskats till en marginell nivå. För undersökningen om spannmål, trindsäd och oljeväxter var övertäckningen 2,8 % (122 företag). Övertäckningen var 14,8 % (155 företag) för undersökningen om matpotatis och för potatis för stärkelse 4,3 % (8 företag). I övertäckningen inkluderas företag som visar sig ha potatisodlingen utarrenderad, vilket just för potatis är tämligen vanligt. För vallundersökningen var övertäckningen 4,0 % (40 företag). Över- och undertäckningen bedöms påverka resultaten i mycket liten utsträckning.

Arealer på jordbruksföretag som inte ansöker om arealbaserade stöd utgör en annan typ av undertäckning. Dessa arealer ingår inte i skördeundersökningarna, men bedöms för flertalet av de aktuella undersökningsgrödorna vara av marginell betydelse. Detta gäller dock inte för slåttervall eftersom den övervägande delen av åkerarealen på jordbruksföretag som inte söker stöd bedöms vara vall och obrukad åker.



### **Mätning**

Många jordbrukare uppger att det är svårt att bedöma skördens storlek för grödor som används som foder på den egna gården. Även för avsalugrödor kan det vara svårt för jordbrukaren att lämna säkra uppgifter i de fall grödan ännu inte sålts vid intervju tillfället. Uppgiftslämnarfel och eventuella intervjuareffekter kan inte kvantifieras.

### **Bearbetning**

De inkomna uppgifterna granskas vid SCB. I samband med detta görs manuella och maskinella kontroller. I vissa fall kan uppgifterna rättas med hjälp av kommentarer som lämnats på blanketterna. I övriga fall tas telefonkontakt med uppgiftslämnarna varvid uppgifterna bekräftas, rättas eller kompletteras. Uppgiftsmaterialet används sedan till de statistiska sammanställningarna. Säkerheten i bearbetningsprocessen bedöms vara god.

## **Bra att veta**

### **Jämförbarhet**

Insamlingsmetoderna för skördestatistiken förändrades under slutet av 1990-talet, varför statistikuppgifterna efter förändringen inte är helt jämförbara med uppgifterna dessförinnan. Jämförbarheten med motsvarande statistik för andra EU-länder bedöms vara god.

Från och med 2004 redovisas skördeuppgifter för kärnskörd av spannmål vid standardvattenhalten 14,0 %. Tidigare var standardvattenhalten 15,0 %. Förändringen var ett önskemål från flera av statistikanvändarna.

Skördestatistik översänds varje år till EU:s statistikkontor Eurostat och publiceras tillsammans med motsvarande statistik för andra EU-länder i Eurostats databas (Statistics Database).

Den slutliga skördestatistiken för 2012 och tidigare år finns tillgänglig i Jordbruksverkets statistikdatabas (åtkomst via [www.jordbruksverket.se](http://www.jordbruksverket.se)) och i SCB:s statistikdatabas (åtkomst via [www.scb.se](http://www.scb.se)). För en del av grödorna finns tidsserier med skördestatistik fr.o.m. år 1913.

### **Annan statistik**

Skördeuppgifter för ekologiskt odlad areal har samlats in sedan år 2003. Resultaten för 2011 har redovisats i Statistiska meddelanden JO 16 SM 1202. Motsvarande resultat för 2012 kommer att redovisas i juni 2013 i Statistiska meddelanden JO 16 SM 1302.

Slutlig statistik om jordbruksmarkens användning 2012 har redovisats i Statistiska meddelanden JO 10 SM 1301.

Med skördestatistiken för en lång följd av år som underlag beräknar SCB normskördar. Med normskördar menas den skörd som man kan förvänta sig under normala väderbetingelser. Resultaten redovisas i juni varje år i ett Statistiskt meddelande, senast JO 15 SM 1201. Redovisning sker för skördeområden, län, produktionsområden och riket.

### **Elektronisk publicering**

Detta Statistiska meddelande finns kostnadsfritt åtkomligt på Jordbruksverkets webbplats [www.jordbruksverket.se](http://www.jordbruksverket.se) under Ta del av statistiken och på SCB:s webbplats [www.scb.se](http://www.scb.se) under Jord- och skogsbruk, fiske. De som önskar erhålla Statistiska meddelanden med jordbruksstatistik i pdf-format per e-post i samband med publiceringen kan anmäla det till [statistik@jordbruksverket.se](mailto:statistik@jordbruksverket.se).

### **Beskrivning av statistiken**

Mer information om statistiken och dess kvalitet ges i:

[Beskrivning av statistiken](#) för skörd av spannmål, trindsäd och oljeväxter

Beskrivning av statistiken för skörd av potatis

Beskrivning av statistiken för skörd av slåttervall

Dessa tre dokument finns tillgängliga på SCB:s och Jordbruksverkets webbplatser.

## In English

### Summary

This report provides final data for the year 2012 on yield per hectare and total production of cereal crops, dried pulses, oilseed crops, plants harvested green, potatoes and temporary grasses. The results are presented for counties, production areas and for all of Sweden.

The tables show the number of observations, yield per hectare in kg, crop areas and total production in metric tonnes. Standard errors are given for yield per hectare, total production, unharvested areas and areas harvested as green fodder.

#### **Cereals, dried pulses and oilseed crops**

The total production of cereal crops for the whole country is estimated at 5 070 500 tonnes, including grain maize. This is 9 % more than in 2011 and 4 % more than the average for the last five years.

The total production of winter wheat is estimated at 1 933 800 tonnes. This is equivalent to 38 % of the total production of cereal crops.

The total production of peas is estimated at 35 100 tonnes, which is 18 % less than the previous year. The total production of field beans (*Vicia faba* L.) is estimated at 58 200 tonnes.

The 2012 harvest of rape and turnip rape is estimated at 321 900 tonnes. This is 29 % more than in 2011 and 23 % more than the average for the last five years. The total production of oil flax is estimated at 12 400 tonnes.

Since 1998, statistics on crop yields for cereals, dried pulses and oilseed crops have been based on an interview survey. For the first time in 2005, the farmers can also use the Internet as a tool for data delivery to Statistics Sweden.

The sample of the 2012 survey consists of 4 377 holdings. The survey was carried out in October and November. Information was requested for total farm production in tonnes of these crops and their average moisture content. Yields per hectare at farm level are calculated by dividing the production by the crop area of the farm. Unharvested crop areas are included and will lower the yield per hectare. Crop area statistics has been calculated from final statistics on usage of arable land. The figures on areas are mainly based on data from the Swedish administrative database for agricultural subsidies, IACS. Crop areas cut as green fodder have been excluded when it comes to areas for the production of grain. Unharvested areas and areas cut as green fodder are presented in separate tables.

#### **Potatoes**

The results are presented for table potatoes and potatoes for processing of starch. For the whole country, the yield per hectare for table potatoes is estimated at 29 370 kg and the total production is estimated at 549 400 tonnes. The corresponding figures on potatoes for processing of starch are 42 540 kg and 256 000 tonnes, respectively.

The results for 2012 are based on a survey with a sample of 1 048 holdings for table potatoes and a sample of 187 holdings for potatoes for processing starch. The areas are based on statistics from IACS.

The tables 20 and 21 show the number of observations, the total and reduced yields per hectare in kg and total production in metric tonnes. Standard errors are also presented. Unharvested areas are shown in table 30. As for reduced yields, the yield per hectare is reduced for small, blighted and green potatoes for table potatoes. The reduction for potatoes for processing of starch is made only for blighted potatoes. These reductions are made with standard values, derived from the objective potato surveys conducted until 1998. Adjustments in the reduced yields have also been made for unharvested areas, which have lowered the yield

per hectare. The unharvested area 2012 was estimated at 4 % for table potatoes and 0.3 % for potatoes for processing of starch.

### Temporary grasses

The total production of temporary grasses is estimated at 4 751 500 tonnes and the yield per hectare at 5 320 kg per hectare, at 16.5 % moisture content. The results are presented in tables 22–26.

The results are based on a sample of 1 000 holdings.

The survey covers only temporary grasses harvested as hay, hay-silage or silage including re-growth. It does not cover temporary grazings or regrowth from temporary grasses which are grazed.

### List of tables

Explanation of symbols	14
1. Winter wheat. Yield per hectare, crop area and total production in 2012	15
2. Spring wheat. Yield per hectare, crop area and total production in 2012	16
3. Winter rye. Yield per hectare, crop area and total production in 2012	17
4. Winter barley. Yield per hectare, crop area and total production in 2012	18
5. Spring barley. Yield per hectare, crop area and total production in 2012	19
6. Oats. Yield per hectare, crop area and total production in 2012	20
7. Triticale. Yield per hectare, crop area and total production in 2012	21
8. Mixed grain. Yield per hectare, crop area and total production in 2012	22
9. Grain maize. Yield per hectare, crop area and total production in 2012	23
10. Peas. Yield per hectare, crop area and total production in 2012	24
11. Field beans. Yield per hectare, crop area and total production in 2012	25
12. Winter rape. Yield per hectare, crop area and total production in 2012	26
13. Spring rape. Yield per hectare, crop area and total production in 2012	27
14. Winter turnip rape. Yield per hectare, crop area and total production in 2012	28
15. Spring turnip rape. Yield per hectare, crop area and total production in 2012	29
16. Oil flax. Yield per hectare, crop area and total production in 2012	30
17. Cereals harvested green (excluding green maize). Yield per hectare, crop area and total production in 2012	31
18. Green maize. Yield per hectare, crop area and total production in 2012	32
19. Annual plants harvested green (excluding cereals harvested green). Yield per hectare, crop area and total production in 2012	33
20. Table potatoes. Yield per hectare, crop area and total production in 2012	34
21. Potatoes for processing of starch. Yield per hectare, crop area and total production in 2012	35

22. Temporary grasses. First cut. Yield per hectare, crop area and total production in 2012	36
23. Temporary grasses. Regrowth. Yield per hectare and total production in 2012	37
24. Temporary grasses. Total production. Yield per hectare and total production in 2012	38
25. Temporary grasses and grazings. Distribution of acreage in 2012, hectares	39
26. Temporary grasses and grazings. Distribution of acreage in 2012, per cent	40
27. Cereals. Area not harvested. Per cent and hectares of the cultivated area in 2012	41
28. Peas and field beans. Area not harvested. Per cent and hectares of the crop area in 2012	46
29. Oilseed crops. Area not harvested. Per cent and hectares of the crop area in 2012	47
30. Potatoes. Area not harvested. Per cent and hectares of the crop area in 2012	50
31. Cereals. Area harvested as green fodder	51
32. Peas and field beans. Area harvested as green fodder	56
33. Rape/turnip rape and oil flax. Area harvested as green fodder	57
34. Cereals, peas and dried pulses. The extent of the survey. Number of farms in the sample, number surveyed and non response in 2012	58
35. Potatoes. The extent of the survey. Number of farms in the sample, number surveyed and non response in 2012	59
36. Temporary grasses and grazings. The extent of the survey. Number of farms in the sample, number surveyed and non response in 2012	60

## List of terms

Antal	Number
Areal	Area
Betesvall	Temporary grazings
Blandsäd	Mixed grain
Bortsortering	Grading losses
Första skörd	First cut
Gröda	Crop
Grönfoder	Green fodder
Havre	Oats
Hektarskörd	Yield per hectare
Hela riket	The whole country
Höstkorn	Winter barley
Höstraps	Winter rape
Höstrybs	Winter turnip rape
Höstråg	Winter rye
Höstvete	Winter wheat
Län	County
Majs	Grain maize
Majs till grönfoder	Green maize
Matpotatis	Table potatoes

Medelfel	Standard error
Medelvärde	Mean value
Obärgad areal	Area not harvested
Oljelin	Oil flax
Oljeväxter	Oilseed crops
Potatis för stärkelse	Potatoes for processing of starch
Produktionsområde	Production area
Rågvete	Triticale
Rötskadade	Blighted tubers
Slåttervall	Temporary grasses
Småfallande	Small tubers
Spannmål	Cereals
Standardtal	Standard value
Stråsädesgrödor till grönfoder	Cereals harvested green
Total skörd	Total production
Trindsäd	Dried pulses
Vårraps	Spring rape
Vårrybs	Spring turnip rape
Vårvete	Spring wheat
Åkerbönor	Field beans
Återväxt	Regrowth
Ärter	Peas